



Verksamhetsberättelse

2015

Verksamhetsberättelsen är antagen av myndighetens styrelse
den 14 juni 2016, ÅMH-St 6/16 § 33

Förord

Landskapslagen (2007:115) om Ålands miljö- och hälsoskyddsmyndighet fastställer ÅMHM:s organisation och ansvar. I lagen framgår att ÅMHM är underställd Ålands landskapsregering och att dess politiskt tillsatta styrelse på föredragning av myndighetschef årligen ska tillstålla landskapsregeringen verksamhets- och resultatplan, budgetsförslag och verksamhetsberättelse.

Arbetet vid myndigheten har i väsentliga delar följt verksamhets- och resultatplanen för 2015 trots att en del stora resurskrävande projekt och uppgifter lett till en del omprioriteringar. Personalbrist och -omsättning samt omprioriteringar under året har dock lett till att vissa projekt fått utgå och andra tas in.

Underlag för denna verksamhetsberättelse finns i vår verksamhets- och resultatplan, budgetsutfall samt statistiska uppgifter från våra datasystem och protokoll. En kort version av de centrala delarna i denna skrift ingår i Ålands landskapsregerings verksamhetsberättelse för 2015.

Vi har fortsättningsvis under 2015 visat att vi är en viktig del i det åländska samhället med många olika arbetsuppgifter och stor kompetens. Vi vill tacka alla vid ÅMHM för goda insatser under året.

Mariehamn den 14 juni 2016

Styrelsen för ÅMHM

INNEHÅLLSFÖRTECKNING

1. INLEDNING	6
2. UPPDRAG OCH RESULTATPLANERING	6
2.1 VÅRT UPPDRAG	6
2.2 VÅR VISION	6
2.3 FÖRÄNDRINGAR I UPPDRAGET UNDER 2015.....	6
3. PERSONAL	6
3.1 PERSONALOMSÄTTNING	7
4. EKONOMI	7
4.1 INKOMSTER	8
4.2 UTGIFTER	8
5. VERKSAMHETS- OCH RESULTATMÅL I BALANSERADE STYRKORT	9
4.2 BSC 2015 – MILJÖ- OCH HÄLSOSKYDDSENHETEN	10
4.2 BSC 2015 – ÅMHM LABORATORIET	13
6. UPPFÖLJNING AV MYNDIGHETSÖVERGRIPANDE MÅL	16
6.1 SAMARBETEN	16
6.2 INFORMATIONSENSATSER.....	16
6.3 KOMPETENSUTVECKLING	16
7. UPPFÖLJNING AV MÅL FÖR MYNDIGHETSUTÖVNINGEN	18
7.1 ANTAL ÄRENDEN OCH BESLUT	18
7.2 PRÖVNINGSTIDER	18
7.3 TILLSYNSARBETE	19
7.4 RISKBASERAD TILLSYN	19
7.5 ÖVERVAKNING INOM MILJÖ- OCH HÄLSOSKYDD	19
8. UPPFÖLJNING AV MÅL FÖR MYNDIGHETSTJÄNSTERNA	20
8.1 VETERINÄRVÅRDEN	20
8.2 LABORATORIETJÄNSTER.....	21
8.2.1 Övergripande mål.....	21
8.2.2 Mikrobiologiska enheten.....	21
8.2.3 Fysikalisk-kemiska enheten.....	22
INNEHÅLLSFÖRTECKNING - BILAGOR	24
ORGANISATION	25
Ålands landskapsregering	26
Styrelse	26
Prövningsnämnd.....	26
Myndighetschef.....	27
Verksamhetsbeskrivning	27
VÅR VISION	28
STYRELSENS ÄRENDEN 2008-2015.....	29
NYCKELTAL - PRÖVNING OCH TILLSYN 2010-2015.....	30
TILLSYNSPROJEKT 2015 – SAMMANSTÄLLNING	32
Årligen återkommande tillsyn.....	32
Tillsynsprojekt med projektintervall över ett år.....	33
Djurhållning	33
NYCKELTAL - VETERINÄRVÅRDEN 2014.....	35
NYCKELTAL – ÅMHM LABORATORIET	36
ANTAL ANALYSER VID MIKROBIOLOGISKA ENHETEN – 2009-2015	36
NYCKELTAL – ÅMHM LABORATORIET – FYSIKALISK-KEMISKA ENHETEN – 2009-2015.....	38

Sammanfattning

År 2015 var ett turbulent och intensivt år för Ålands miljö- och hälsoskyddsmyndighet. På grund av nytillkomna verksamhetsområden och ekonomiska nedskärningar krävdes även under detta år mycket utvecklings- och organisationsarbete, men verksamheten har fortgått i stort sett enligt verksamhetsplanen.

ÅMHM:s styrelse har fattat beslut om förslag till verksamhets- och resultatplan, verksamhetsberättelse, budget och taxa. Vidare har styrelsen fattat 13 beslut om tjänster, givit tre utlåtanden till domstol samt fattat beslut om 2 upphandlingar. Prövningsnämnden har fattat beslut om 10 miljötillståndsansökningar.

Under 2015 inkom 966 ärenden till ÅMHM varav 339 prövningsärenden och 251 tillsynsärenden. Målsättningen för prövningstider nåddes med god marginal då 81 % av prövningarna avgjordes inom 6 veckor.

Utöver den regelbundna årliga tillsynen samt den regelbundna livsmedelstillsynen genomfördes planerade tillsyns- och provtagningsprojekt. Exempel på tillsynsprojekt är daghem, avfallsbehandlingsanläggningar, kraftverk och fiskodlingar. Antalet inspektioner minskade något och var 2015 740 till antalet.

Myndighetens veterinärer har förutom det myndighetsutövande arbetet utfört den praktiska veterinärvården inklusive jourverksamhet. Ett par exceptionella djurskyddsfall krävde stora resurser både i form av tillsyn, extraordinära åtgärder samt medverkande i olika rättegångar.

Inom social- och hälsovårds tillsynen utfördes ett större projekt som innebar tillsyn av alla daghems personaltätthet samt utbildning.

Myndigheten har fört fem ärenden till polisen för utredning. Enligt alkohollagstiftningen har ett serveringstillstånd återkallats permanent och fyra återkallats tillfälligt medan tre varningar, fem anmärkningar och ett uppmärksamgörande har utfärdats.

På grund av goda resultat under många år tillämpade ackrediteringstjänsten Finas ett förlängt granskningsintervall vid ÅMHM Laboratoriet vilket innebar att ingen granskning utfördes 2015.

Laboratoriet har 30 kemiska metoder (38 analyser) och 22 mikrobiologiska metoder (27 analyser) ackrediterade vilket påvisar både stor bredd och kompetens. Det totala antalet analyser låg något lägre än 2014 men på en nivå inom den normala variationen.

Laboratoriet är en viktig och uppskattad samarbetspartner för de åländska livsmedelsproducerande företagen, vattenbolagen, kommunerna, myndigheter (bl.a. krisberedskap), rederierna med flera och tryggar också allmänhetens behov av exempelvis brunnsanalyser. En stor del av uppdraget består även av ansvaret för utförandet av Miljöbyråns vattenövervakningsprogram enligt EU:s vattendirektiv.

2015 konstaterades fortsättningsvis flera positiva prov för *Listeria monocytogenes* vilket bekräftar vikten av undersökningarna. Bakterien kan leda till allvarlig matförgiftning.

Under 2015 fortsatte samarbete mellan ÅMHM och ÅHS i form av regelbundna gemensamma möten angående vatten- och livsmedelsburna smittor samt epizootier i syfte att förebygga utbrott och effektivisera hanteringen av sådana. Även allmänna beredskapsfrågor har diskuterats och kunskaps- och informationsutbytet har uppskattats av båda organisationerna.

1. Inledning

Enligt 2 § landskapslagen (2007:115) om Ålands miljö- och hälsoskyddsmyndighet är myndigheten underställd Ålands landskapsregering. ÅMHH:s politiskt tillsatta styrelse ska årligen tillstålla regeringen en verksamhetsberättelse. ÅMHH:s organisation ses i bilaga 1.

2. Uppdrag och resultatplanering

2.1 Vårt uppdrag

Rätts- och kvalitetssäker tillsyn och tillståndsgivning inom miljö- och hälsoskyddsområdet, god service, ackrediterade laboratorietjänster inom livsmedel och miljö samt veterinärvård med 24 timmars beredskap.

I bilaga 2 ses vårt uppdrag i utvecklad form enligt personalens gemensamt framtagna formulering.

2.2 Vår vision

Personalen har även tillsammans arbetat fram ÅMHH:s vision som är vår ledstjärna i vårt arbete. Visionen är inte bara en grund för vår gemensamma strävan, utan även central för resultatplaneringens strategier och mål. I bilaga 3 ses vår vision i utvecklad form.

*ÅMHH
En modern och effektiv myndighet
för ett levande örrike med en ren och trygg livsmiljö*

2.3 Förändringar i uppdraget under 2015

Under 2015 skedde inga större förändringar i ÅMHH:s uppdrag, däremot kommer flera större förändringar att ske 2016 som redan började påverka under 2015.

Till exempel inom konsumentskyddet kommer ändringar i lagstiftningen att leda till att en del objekt faller bort från den regelbundna tillsynen och detta ledde till att en del ej utförts under 2015. Detta beaktas naturligtvis även i de kommande årens tillsynsplaner.

3. Personal

Under året anställdes en social- och hälsovårdsinspektör vilket innebär att det finns förutsättningar att börja bedriva mer proaktiv tillsyn inom området. ÅMHH hade i slutet av året 34 inrättade tjänster, varav en har 70,3 % hållits vakant under 2015, och två tillfälliga tjänster. Tjänsterna motsvarar 35,4 personår med vakanshållningen inräknad. Liksom tidigare år har en extern städare arbetat vid laboratoriet.

Tabell 1: Tjänster vid ÅMHM i slutet av 2015

Tjänst	Kommentar	Inrättad	Tillfällig
Myndighetschef		1	
Myndighetsjurist		1	
Miljöskyddsinspektör		12	1
Social- och hälsovårdsinspektör		2	
Hygieniker		1	
Praktiserande veterinär		4	
Veterinärassistent	Deltid 70,3 % ¹		1
Förvaltningssekreterare		1	
Ekonom		1	
Kanslist		1	
Totalt	25,7 personår	24	2

¹ deltid i budget 2015. Till detta kommer av ÅMHM beviljade tidbegränsade deltider

Tabell 2: Tjänster vid ÅMHM Laboratoriet 2015

Tjänst	Kommentar	Inrättad	Tillfällig
Laboratoriechef		1	
Fältmästare		1	
Biträdande fältmästare		1	
Biolog		1	
Kemist		1	
Laboratorieanalytiker		4	
Laboratorieanalytiker	deltid 70,3 % ¹ , vakanshållen	1	
Totalt	9,7 personår	10	

¹ deltider i budget 2015. Till detta kommer av ÅMHM beviljade tidbegränsade deltider

3.1 Personalomsättning

Under året har myndigheten fått en ordinarie myndighetschef från 1.6.2015. Fram till dess har tjänsten skötts genom vikariat och tillfälligt förordnande.

Totalt har 32 förordnanden och fem utnämningar givits under 2015. Under året ingen sagt upp sig. Tre personer har varit på moderskaps-, faderskaps-, vård- och föräldraledighet under totalt 9,5 månader och fyra personer har varit tjänstlediga totalt 22 månader. Till detta kommer partiella tjänstledigheter motsvarande 1,7 heltidstjänster, sjukledigheter för totalt ca 22,5 månader samt kortare föräldra- eller vårdledigheter för totalt ca 3,5 månader.

Myndigheten har haft relativt höga sjuktal under 2015. Den höga arbetsbelastningen har bidragit till detta.

Extra personal togs in i båda enheterna för att möta sommarens arbetstoppar. Den vakanshållna laboranttjänsten tillsattes under sommarmånaderna av samma orsak. För att upprätthålla veterinärjouren samt utföra provtagnings- och tillsynsprojekt och jordmalning har extra personal tagits in på sparade och frigjorda medel.

4. Ekonomi

4.1 Inkomster

Myndigheten överskred sitt inkomstmål på 960 000 euro med ca 23 %. Detta beror på att myndigheten tidigare lade faktureringen av årsavgiften för 2015 vilket innebar att två årsavgifter (2014 och 2015) bokfördes på 2015. Denna extraordinära intäkt var 198 000 euro och om den räknas bort landade intäkterna 2% över budget.

Myndighetens totala inkomst 2015 var 1 179 000 euro. Om den extraordinära intäkten räknas bort var intäkterna 981 000 euro vilket ger en täckningsgrad på 35 % för hela myndigheten om labbets internhyra inte räknas med. Täckningsgraden har ökat till nuvarande nivåer sedan 2009 då den var 26 % med en inkomst på 538 296 euro, till 30 % 2010, 32 % 2011, 34 % 2012, 35 % 2013 och 36% 2014.

Inkomsterna för miljö- och hälsoskyddsenheten kommer till ca 44 % från veterinärvården, 18 % från provning och 38 % från tillsyn. Drygt hälften av laboratoriets inkomster kommer från landskapsregeringens stora vattenövervakningsprogram som baseras på EU:s vattendirektiv och resten huvudsakligen från verksamhetsutövare. Laboratoriet försökte även inför 2015 att förhandla till sig en indexhöjning av ersättningen för vattenövervakningsprogrammet som legat på samma nivå sedan 2007 trots att omfattningen ökat men lyckades inte förutom en mindre höjning om 3000 euro för en grupp nytillkomna dikesundersökningar.

Tabell 3: ÅMHM:s inkomstmål och -utfall 2015. Budget 84810 miljö- och hälsoskyddsenheten, 84820 laboratoriet.

Budget	Konto	Budget 2013	Utfall 2013	Budget 2014	Utfall 2014	Utfall 2015
84810	Intäkter	422 00	520 496	596 000	615 980	814 000
84820	Intäkter	382 000	368 935	360 000	375 635	365 000
Totalt		804 000	889 431	956 000	991 615	1 179 000

4.2 Utgifter

Laboratoriet drabbades inför 2015 av en chockartad utgiftshöjning då landskapets nybildade fastighetsverk började tillämpa internhyror. Laboratoriets lokalkostnad ökade därmed från 34 400 år 2014 till 154 000 euro år 2015 eller drygt 12 800 euro istället för 2 900 euro per månad. Av summan utgörs 114 000 euro av avskrivningar och intern ränta, ca hälften vardera. Laboratoriet tillfördes under 2015 medel för hyran men den innebär stort pedagogiskt problem då den i sammanställningar syns som en kostnad utan motsvarande inkomst.

Under 2015 gjordes inga större men flera mindre investeringar vid laboratoriet. Laboratoriets renvattensystem uppgraderades då produktionskapaciteten var otillräcklig. Ett PCR-instrument som innebär snabbare analyser för de åländska livsmedelsproducerande företagen gällande de viktiga Listeria- och Salmonella-analyserna inköptes i form av ett demoinstrument till halva ordinarie kostnad. En automatisk spädare av mikrobiologiska prov som ger snabbare flöde och bättre ergonomi införskaffades. Därutöver köptes en ny spektrofotometer för att ersätta två över 20 år gamla som inte går att reparera.. Fastighetsverket anslöt fibernät till laboratoriet och trådlöst nätverk installerades. Tre nya datorer inköptes och en dokumentskanner. Två kontorsstolar anskaffades.

Under året godkändes av finansavdelningen att de medel som överförts från 2014 kunde användas i investeringsärenden för tre nya bilar samt uppgradering/byte av ärendehanteringssystem samt journalsystem för veterinärer.

Under 2015 införskaffades en blodanalysator för bestämning av blodvärden för främst jourverksamheten inom veterinärvården.

Tabell 4: Utgiftsbudget och utfall 2015

Budget 2015	MHS	Laboratoriet	Totalt
Anslag 2015	2 154 000	872 000	3 166 000
Budgeterat tidigare anslag	1 000	139 000	140 000
Budget totalt	2 155 000	1 011 000	3 166 000
Utfall 2015	MHS	Laboratoriet	Totalt
Personalkostnader	1 616 000	456 000	2 072 000
Material och förnödenheter	133 000	157 000	290 000
Hyror	125 000	154 000	279 000
Inköp av tjänster	145 000	131 000	276 000
Övriga utgifter	30 000	7 000	37 000
Utfall totalt	2 049 000	905 000	2 954 000

5. Verksamhets- och resultatmål i balanserade styrkort

I verksamhets- och resultatplan 2012 presenterades för första gången myndighetens mål i form av balanserade styrkort (BSC). Föreliggande verksamhetsberättelse är alltså den fjärde verksamhetsberättelsen som följer upp de balanserade styrkortens mål.

Nedan har vi valt att presentera de balanserade styrkorten med en kort kommentar om utfallet. I de efterföljande kapitlen finns kompletterande uppgifter och information, förklaringar till varför vissa mål inte har uppnåtts, vilka uppgifter som har utförts istället för de som utgått, med mera.



4.2 BSC 2015 – Miljö- och hälsoskyddsmyndigheten

*En modern och effektiv myndighet
för ett levande örike med en ren och trygg livsmiljö*

PERSPEKTIV	<i>Finansiellt perspektiv</i>	<i>Kundperspektiv</i>	<i>Processperspektiv</i>	<i>Medarbetarperspektiv</i>	<i>Utvecklingsperspektiv</i>
STRATEGIER	Optimal resursprioritering Ökad självförsörjningsgrad	Nöjd kund inkl. allmänheten	Välsmort maskineri Kvalitetssäkrad verksamhet	ÅMHHM-Vi-känsla Arbetsvilja och arbetsglädje	Ständiga förbättringar
KRITISKA FRAMGÅNGSFAKTORER	Kostnads- och inkomstmedvetenhet Avgifternas nivå Samsyn i riskbaserad prioritering inom prövningen och tillsynen	God service, såsom kundfokus, snabbhet, kvalitet, tillgänglighet, öppenhet och tydlighet Kvalitativ och enkel information i rätt tid Kompetent och kunnig personal, <i>se utvecklingsperspektiv</i>	Effektiv arbets- och resursplanering Inarbetade basrutiner Effektiv kvalitetssäkring Intern samverkan och externt samarbete	Gott ledar- och medarbetarskap Långsiktigt hållbar arbetsbörda Gemensamma aktiviteter Nära och aktivt samarbete, inkl. solidaritet, förståelse och kunskap om varandras arbete. Gott arbetarskydd Tydliga ansvarsområden God frånvaroplanering	Kompetensutveckling Omvärldsanalys Moderna arbetsmetoder Ständig utvärdering om vi gör rätt saker och på optimalt sätt Kvalitetsledningssystem Utvecklad lagstiftning
NYCKELTAL	Självförsörjningsgrad Intern budgetinformation Inkomst/rapporterad tid Insatser för ökad samsyn	Kundenkät Utvecklat kundmaterial Informationsinsatser Behandlingstider	Tidplanering och –rapportering Ärendebalans och –omsättning Kvalitetssäkringsinsatser Domstolsbehandlingar Förbättrade rutiner och mallar Veterinärsjukbesöksstatistik Samarbetsinsatser internt och externt	Medarbetarsamtal och - undersökningar Gemensamma aktiviteter Flexitidssaldo Sjukskrivningar Arbetsrelaterade olyckor Projekt- och ansvarslista	Kompetensutvecklingsplan Kurser, utbildnings- och inskolningsinsatser Kvalitetsledningsinsatser Lagstiftningsförändringar

*En modern och effektiv myndighet
för ett levande örike med en ren och trygg livsmiljö*

PERSPEKTIV	<i>Finansiellt perspektiv</i>	<i>Kundperspektiv</i>	<i>Processperspektiv</i>	<i>Medarbetarperspektiv</i>	<i>Utvecklingsperspektiv</i>
<p>RESULTAT- OCH VERKSAMHETSMÅL 2015</p>	<p>Inkomster Arbeta för mer relevanta avgifter, och ett mer lättarbetat taxa- och faktureringsystem. Pågående</p> <p>Kostnads- och inkomstmedvetenhet Sammanställd budgetinformation delges systematiskt varje kvartal. Ej uppnått</p> <p>Ökad samsyn Insatser utförs för att öka samsynen i riskbaserad prioritering inom prövningen och tillsynen. Pågående</p> <p>Resurser Insatser för att lagstadgade uppgifter utförs och att tillräckliga resurser finns. Vid behov omprioriteras uppgifter och resurser omfördelas mellan arbetsgrupperna. Pågående</p>	<p>Kundenkät En kundenkät utförs. Uppnått</p> <p>Kundmaterial Uppdatera informationsmaterial och blanketter minst två gånger per år samt vid behov. Uppnått</p> <p>Hemsidan uppdateras varje tertiäl samt vid behov. Uppnått</p> <p>Informationsinsatser En kommunikationsplan tas fram. Ej uppnått</p> <p>Extern information ges vid behov. Uppnått</p> <p>Behandlingstider 40 % av prövningsärendena avgörs inom tre veckor, 70 % inom sex veckor och 85 % inom tre månader. Uppnått</p> <p>Ny eller förändrad permanent verksamhet inom livsmedel besöks inom 30 dagar från driftsstart och övriga verksamheter som behöver egenkontroll inom sex månader. Uppnått</p> <p>En första bedömning av akuta</p>	<p>Arbets- och resursplanering Individuell tidplanering och -rapportering med uppföljning. Delvis uppnått</p> <p>Antalet inkomna och avslutade ärenden inom ämnesområdena är i balans. Uppnått</p> <p>Den regelbundna tillsynen utförs enligt tillsynsplan, se bilaga 4. Uppnått 95%</p> <p>Översyn av arbetsordningen görs. Ej uppnått</p> <p>Kvalitetssäkring Alla beslut är rättssäkra och inga ärenden återförvisas från domstol till följd av förvaltningsfel. Uppnått</p> <p>Individuella ärendelister går igenom minst fyra gånger. Ej uppnått</p> <p>Tre saminspektioner inom den egna inspektörsgruppen. Ej uppnått</p> <p>Behovet av nya och förbättrade rutiner utvärderas och en plan med tid och ansvar görs upp.</p>	<p>Trivsel Alla har ett medarbetarsamtal med efterföljande uppföljning. Uppnått 90%</p> <p>Medarbetarenkät vartannat år, d.v.s. nästa gång 2016.</p> <p>ÅMHM genomför minst två gemensamma aktiviteter. Uppnått 50%</p> <p>Alla nyanställda får introduktionsutbildning och mentor. Uppnått</p> <p>Arbetsbelastning Flextiden hålls inom ramarna. Uppnått</p> <p>Sjukskrivningstalen utvärderas. Uppnått</p> <p>Inga arbetsrelaterade olyckor. Uppnått, dock tillbud</p> <p>Insatser för ökad extern förståelse om arbetsbelastning och fortsatt bort- och nedprioritering i förhållande till resurser. I bilaga 5 ses ÅMHM:s prioriteringsordning. Uppnått</p>	<p>Kompetensutveckling Alla har en individuell kompetensutvecklingsplan och kompetensutvecklar sig minst en vecka. Ej uppnått</p> <p>En gemensam utbildningsinsats utförs. Uppnått</p> <p>Ett studiebesök utförs per arbetsgrupp. Ej uppnått</p> <p>Varje arbetsgrupp ska delta i inspektion som utförs av annan arbetsgrupp. Ej uppnått</p> <p>ÅMHM deltar i Nordiska ministerrådets arbetsgrupper. Ej uppnått</p> <p>Kvalitetsledning Kvalitetsledningsarbetet fortsätter med intern utbildning och utveckling av befintliga rutiner. Uppnått</p> <p>Övriga utvecklingsinsatser MiljöReda modulen för direktpublicering på hemsidan tas i bruk. Ej uppnått</p> <p>ÅMHM stödjer Ålands landskapsregering i utvecklingen</p>

		<p>klagomålsärenden genomförs inom en vardag. Uppnått</p> <p>Förelägganden följs upp inom en månad från åtgärdsdåtidpunkt. I skärgården görs uppföljande inspektion vid nästa resa. Uppnått</p> <p>Väntetiden för icke-akuta veterinärvårdsfall är högst en vecka på fasta Åland. Uppnått</p> <p>Veterinärvård Veterinärjouren upprätthålls. Uppnått</p>	<p>Pågående</p> <p>Interna checklistor och rutiner uppdateras kontinuerligt. Pågående</p> <p>Samarbete Alla arbetsgrupper har regelbundna och dokumenterade möten, vilka avrapporteras på enhetsmötena. Inspektörsmöten hålls varje månad vår och höst. Delvis uppnått</p> <p>Minst tre externa samarbetsinsatser utförs i syfte att öka samarbetet mellan ÅMHM och andra myndigheter och organisationer. Uppnått</p>	<p>Tydliga ansvar Alla huvudområden har en ansvarig och minst en back-up. Andra personer kan handlägga rutinärenden. Uppnått</p> <p>Varje arbetsgrupp eller huvudområde är bemannad enligt behov. Uppnått</p>	<p>av lagstiftning, i den mån resurserna tillåter. Uppnått</p>
--	--	---	--	--	---



*En modern och effektiv myndighet
för ett levande örrike med en ren och trygg livsmiljö*

PERSPEKTIV	<i>Finansiellt perspektiv</i>	<i>Kundperspektiv</i>	<i>Processperspektiv</i>	<i>Medarbetarperspektiv</i>	<i>Utvecklingsperspektiv</i>
STRATEGIER	Optimal resursprioritering	Nöjd kund inkl. allmänheten	Optimerade processer Kvalitetssäkrad verksamhet	ÅMHM-Vi-känsla Arbetsvilja och arbetsglädje	Ständiga förbättringar
KRITISKA FRAMGÅNGSFAKTORER	Kostnads- och inkomstmedvetenhet Avgifternas nivå Avvägning av vilka analyser som görs internt och externt	God service såsom korta svarstider, god kvalitet och bra information Rimliga avgifter Kompetent och kunnig personal, <i>se utvecklingsperspektiv</i>	Effektiv arbets- och resursplanering Välfungerande instrument Välfungerande kvalitetsledningssystem Intern samverkan och externt samarbete, <i>se finansiellt och medarbetarperspektiv</i>	Gott ledar- och medarbetarskap Långsiktigt hållbar arbetsbörda Gemensamma aktiviteter Nära och aktivt samarbete, inkl. solidaritet, förståelse och kunskap om varandras arbete Gott arbetarskydd God frånvaroplanering	Kompetensutveckling Processutveckling Omvärldsanalys Modern utrustning Ständig utvärdering om vi gör rätt saker och på optimalt sätt
NYCKELTAL	De enskilda analysernas kostnader och inkomster Intern budgetinformation Materialpris Kassationer	Kundenkät Utvecklat kundmaterial Informationsinsatser Svarstider Feedback från kunder	Analysstatistik Värdeflödesanalyser Driftsstopp Provningsjämförelser Kassationer Avvikelse rapporter	Medarbetarsamtal och -undersökningar Gemensamma aktiviteter Flexitidssaldo Sjukskrivningar Arbetsrelaterade tillbud och olyckor Inskolningsinsatser Metodbehörighet	Kompetensutvecklingsplan Kurser, utbildnings- och inskolningsinsatser Arbetsrotation Nya metoder tas i bruk om tillräcklig efterfrågan och resurser finns Utrustning, metoder och förändring i användning av instrument

*En modern och effektiv myndighet
för ett levande örrike med en ren och trygg livsmiljö*

PERSPEKTIV	<i>Finansiellt perspektiv</i>	<i>Kundperspektiv</i>	<i>Processperspektiv</i>	<i>Medarbetarperspektiv</i>	<i>Utvecklingsperspektiv</i>
RESULTAT- OCH VERKSAMHETSMÅL 2015	<p>Internt och externt analysarbete Upprätthålla samma service och antal analyser som tidigare, genom effektiviseringar och att så långt möjligt utföra analyserna själva och använda underleverans för övriga. Resultat: Uppnått</p> <p>Kostnads- och inkomstmedvetenhet En laboranttjänst 70 % vakanshålls. Resultat: Uppnått</p> <p>Sammanställd budgetinformation delges systematiskt varje kvartal. Resultat: Delvis uppnått</p> <p>Utvärdera de enskilda analysernas kostnader och inkomster. Resultat: Delvis uppnått</p> <p>Material och kassationer Materialpriser och kassationer följs upp. Resultat: Uppnått</p>	<p>Kundenkät En kundenkät utförs. Resultat: Påbörjades under året</p> <p>Kundmaterial En miniprislista gällande brunnsvattenanalyser trycks upp. Resultat: Uppnått</p> <p>Om resurserna räcker läggs FAQ (Frequently Asked Questions) till på hemsidan. Resultat: Ej uppnått</p> <p>En broschyr om bakterier att analysera i livsmedel trycks upp. Resultat: Ej uppnått</p> <p>Utvecklingen av kundblanketterna fortsätter. Resultat: Uppnått</p> <p>Hemsidan uppdateras varje tertiäl samt vid behov. Resultat: Uppnått</p> <p>Informationsinsatser Kundkaffe erbjuds 2 gånger riktat till företagskunder. Resultat: Uppnått</p> <p>Svarstider Svarstid för jordprov är högst 8 veckor i oktober-februari och högst 4 veckor övrig tid. Resultat: Uppnått</p>	<p>Arbets- och resursplanering Statistik över antal analyser upprättas månadsvis. Resultat: Uppnått</p> <p>Arbetet med värdeflödesanalyser återupptas. Resultat: Delvis uppnått</p> <p>Kvalitetsledning 90 % av provningsjämförelserna ska hållas inom 2-percentilen. Resultat: Uppnått</p> <p>Kassationerna minskar successivt under 2015. Resultat: Uppnått</p> <p>Avvikelsesrapporteringen utvärderas och åtgärder vidtas för att förbättra verksamheten. Resultat: Uppnått</p>	<p>Trivsel Alla har ett medarbetarsamtal. Resultat: Uppnått</p> <p>Medarbetarenkät vartannat år, d.v.s. nästa gång 2016. ÅMHM genomför minst två gemensamma aktiviteter. Resultat: Uppnått 50%</p> <p>Alla nyanställda får introduktionsutbildning. Resultat: Uppnått</p> <p>Arbetsbelastning Överskottet av flexitid minskar. Resultat: Uppnått</p> <p>Sjukskrivningstalen utvärderas. Resultat: Uppnått</p> <p>Inga arbetsrelaterade olyckor. Resultat: Ej uppnått</p> <p>Inskolning Minst tre personer behöriga för varje metod. Resultat: Ej uppnått</p> <p>Riktad inskolning i varandras uppdrag genom s.k. T-kompetens. Resultat: Ej uppnått</p> <p>Rättvisa löner Arbetet med att höja laboratorieanalytikernas löner</p>	<p>Kompetensutveckling Alla deltar i en utvecklingsinsats, såsom kurs eller inskolning. Resultat: Uppnått</p> <p>Utvecklandet av en Lean-kultur fortsätter.</p> <p>Samarbete och internutbildning ökar genom inskolning i s.k. T-kompetens. Resultat: Ej uppnått</p> <p>Nya metoder Efterfrågan och ekonomiska möjligheter att erbjuda undersökning av Actinomyceter i hushållsvatten utreds. Resultat: Ej uppnått</p> <p>Modern utrustning Om resurserna räcker automatiseras bormätningen genom överflyttning till AutoAnalyzern. Resultat: Ej uppnått</p>

		<i>Feedback från kunder</i> Feedback från kunder utvärderas och åtgärder vidtas vid behov. Resultat: Uppnått		fortsätter Resultat: Framsteg gjort	
--	--	--	--	---	--

6. Uppföljning av myndighetsövergripande mål

ÅMHM:s styrelse har under 2015 sammanträtt åtta gånger. Beslut har tagits om förslag till verksamhets- och resultatplan, verksamhetsberättelse, budget och taxa samt två förslag om tilläggsbudget. Vidare har styrelsen fattat 15 beslut om tjänster och två beslut om upphandlingar. I bilagorna 1 respektive 3 ses styrelsens sammansättning samt en sammanställning av styrelsens arbete sedan starten 2008.

6.1 Samarbeten

I samarbets syfte har ÅMHM haft många möten med tjänstemän från landskapsregeringen i bl.a. frågor gällande miljöskydd och tillsyn inom det sociala och hälso- och sjukvårdsområdet. Samarbetet med landskapsregeringen i lagstiftningsfrågor har under året varit omfattande, bla annat inom vattenlagstiftningen. Myndigheten deltar också i landskapsregeringens projekt Ansvarsfull alkoholserving och dess referensgrupp.

Samarbetet med polisen har fortsatt varit gott genom kontakter med utsedda kontaktpersoner. Myndigheten har deltagit i beredskapsmöten och beredskurs i samarbete med både åländska och utom-åländska myndigheter.

Under 2015 fortsatte samarbete mellan ÅMHM och ÅHS i form av regelbundna gemensamma möten angående vatten- och livsmedelsburna smittor samt epizootier i syfte att förebygga utbrott och effektivisera hanteringen av sådana. Även allmänna beredskapsfrågor har diskuterats och kunskaps- och informationsutbytet har uppskattats av båda organisationerna.

6.2 Informationsinsatser

I syfte att öka allmänhetens kunskap om risker och myndighetens arbete gav myndigheten bland annat ut ett 10-tal pressmeddelanden. Myndigheten har kunnat konstatera att massmedia numera ofta plockar information direkt från vår hemsida, vilket har minskat behovet av att aktivt informera media genom pressmeddelanden. Istället har riktade informationsbrev till berörda verksamhetsutövare skickats ut i större omfattning. Hemsidan utvecklas och upprätthålls kontinuerligt även om kundenkäten visade att den inte används i den utsträckning som kunde önskas.

6.3 Kompetensutveckling

Myndigheten fortsatte sin satsning på kontinuerlig kompetensutveckling av personalen med inplanerad tid och individuella utvecklingsplaner. Miljö- och hälsoskyddsenshetens mål om en veckas kompetensutveckling per person uppnåddes dock inte.

Personalen har deltagit i bl.a. kvalitetsmässan i Göteborg, de finlandssvenska hälsoinspektörsdagarna i riket, bassängnätverksträffar, konferens om taxor, EDP:s användarkonferens, Nordisk livsmedelskonferens samt kurser i dricksvattenrening, god förvaltning och offentlig upphandling.

Året var ett ovanligt givande år ur utbildningssynpunkt för laboratoriet. Bland annat deltog flera ur laboratoriepersonalen per streaming i en nordisk kurs om provtagning i Oslo. Vi fortsatte vår satsning på LEAN med en utbildning i FemS gemensamt inom myndigheten. Kemienhetens personal deltog alla i interna titrerings- respektive jordartsutbildningar och mikrobiologiska enhetens personal deltog i en workshop vid Livsmedelsverket i Uppsala. Laboratoriechefen deltog i en europeisk konferens om framtidens livsmedelsanalyser i Stockholm. Under året utfördes två myndighetsdagar. Den ena var inriktad på processtänkande och den andra var mer konkret med uppgifter där den egna gruppens process inom tillsyn skulle presenteras.

Myndigheten arbetar även med den interna kompetensutvecklingen både på laboratoriet och inom miljö- och hälsoskyddsområdet. På laboratoriet strävar man mot det mycket ambitiösa målet att minst tre personer ska ha inneha behörighet för varje metod men har inte nått ända fram. På miljö- och hälsoskyddsområdet görs planerade saminspektioner inom arbetsgrupperna och mellan grupperna. Syftet med detta är att bredda personalens kompetens och samtidigt öka samsynen inom myndigheten.

6.4 Verksamhetssystem

I och med anställningen av en ny myndighetschef riktades mycket fokus på att kunna införa ett verksamhetssystem inom myndigheten. Målet med verksamhetssystemet är att garantera kvaliteten på arbetet genom att införa väldefinierade arbetsprocesser, beskrivningar och instruktioner. Dels säkras likabehandling och rättsäkerhet och man underlättar även för nyanställda och back-up resurser att utföra sina uppgifter. Ett väl fungerande verksamhetssystem är även en viktig grund för ett rättvist och välfungerande taxasystem. Arbetet har börjat med utbildningar och processkarteringar.

6.5 Kundenkät

Under 2015 utfördes en kundenkät som var identisk med den enkät som utfördes 2012. Enkäten skickades ut i samband med årsfaktureringen i början av 2015. Svarsprocenten var ca 20 precis som i den tidigare enkäten och deltagarna var spridda över alla ÅMHH:s verksamhetsinriktningar utom social- och hälsovården. Resultaten var liknande de som erhöles 2012 med vissa små förbättringar (dock inom felmarginalerna) på de flesta områden.

I stora drag kan man säga att verksamhetsutövare är nöjda med ÅMHH:s hantering av ärenden.

En sak som dock är tydlig i både 2012 års enkät och 2015 års enkät är att hemsidan inte används i den utsträckning som man skulle vilja.

7. Uppföljning av mål för myndighetsutövningen

7.1 Antal ärenden och beslut

Prövningsnämnden har sammanträtt 4 gånger och då fattat beslut om 11 miljötillståndsansökningar.

De flesta besluten vid ÅMHM är dock tjänstemannabeslut. Totalt har 382 ärenden avgjorts genom myndighetsbeslut. Sammanlagt inkom 1027 ärenden till myndigheten under 2015. Ca 33 % av ärendena är prövningsansökningar, ca 61 % tillsynsärenden och resten består av övriga ärenden.

Prövningsärendena domineras fortfarande av ansökningar om borrhning i berg samt ansökningar om serveringstillstånd.

Handläggning av nya eller förändrade verksamheter har prioriterats för att inte företagsverksamheten ska påverkas genom att viktiga ansökningsärenden fördröjs. Nedan ses en tabell över ansökningsärenden. I bilaga 4 utvecklas nyckeltalen.

Tabell 5: Inkomna ansökningsärenden vid ÅMHM under 2010-2015

Typ	2010	2011	2012	2013	2014	2015	Öppna ärenden 31.12.2015
Miljötillstånd	17	24	22	20	17	30	47
Övriga prövningar	398	445	448	382	267	309	64

Sex av myndighetens sammanlagt 402 beslut (391 myndighetsbeslut och 11 prövningsnämndsbeslut) har överklagats till Ålands förvaltningsdomstol. Två av besvären gällde beslut om miljötillstånd för fiskodling, två besvär gällde beslut om administrativa tvångsåtgärder i djurskyddsärenden och två gällde beslut om administrativa tvångsåtgärder i miljöskyddsärenden.

Sex besvär har avgjorts av Ålands förvaltningsdomstol. I fyra ärenden gällande miljötillstånd för fiskodling avslag domstolen besvären. I ett ärende gällande miljötillstånd för avfallsanläggning ändrade domstolen ett villkor och till övriga delar avslogs besväret. I ett ärende gällande motorbana upphävde domstolen beslutet och återförvisade ärendet till ÅMHM.

7.2 Prövningstider

Av de ansökningsärenden, exklusive miljötillståndsärenden, som avgjordes under 2015 avgjordes 68 % inom tre veckor, 81 % inom sex veckor och 87 % inom tre månader, vilket uppfyller myndighetens mål för prövningstider. De ärenden som tar längre tid är exempelvis större miljögranskningar där förvaltningsförfarandet påminner om miljötillstånds-förfarandet. I vissa ärenden beror fördröjningen på verksamhetsutövaren, exempelvis att denna inte kompletterar en ofullständig ansökan inom begärd tid eller att objektet inte är klart för slutinspektion inom sex veckor från att ansökan inkommit till myndigheten.

7.3 Tillsynsarbete

ÅMHM har tillsyn över mer än 1400 permanenta tillsynsobjekt och hundratals mindre eller tillfälliga verksamheter. Antalet inspektioner var 2015 754.

Enligt alkohollagstiftningen har att serveringstillstånd återkallats permanent och fyra återkallats tillfälligt medan tre varningar, fem anmärkningar och ett uppmärksamgörande har utfärdats.

Tabell 6: Inkomna tillsynsärenden vid ÅMHM under 2010-2015

Typ	2010	2011	2012	2013	2014	2015	Öppna ärenden 31.12.2015
Tillsynsärenden	220	210	179	253	173	251	150
Registreringar				122	87	114	10
Kontrollprogram	233	236	280	252	261	216	188
Klagomålsärenden	36	30	56	63	81	46	60

7.4 Riskbaserad tillsyn

Livsmedelsgruppen har under året utfört tillsyn enligt objektspecifik riskbedömning. Bygg- och vattengruppen är väl förberedd för övergå till objektsspecifik riskbaserad tillsyn och miljögruppen har inlett arbetet för att införa systemet. Administrativa frågor såsom en fungerande taxa för objektspecifik riskbaserad tillsyn kräver dock vidareutveckling.

Objektspecifik riskbedömning innebär att en verksamhet som visar på en långsiktigt framgångsrik riskhantering beviljas en lägre tillsynsavgift och därmed mindre övervakning, medan verksamheter där riskhanteringen är bristfällig ges en högre avgift och mer stöd av myndigheten.

7.5 Övervakning inom miljö- och hälsoskydd

ÅMHM har regelbunden övervakning på över 1400 objekt, med målet att minst vart 6:e år besöka alla verksamheter, samt tillsynsansvar över hundratals mindre verksamheter. Tillsynsarbetet utfördes under året huvudsakligen enligt plan. Några av de tillsynsobjekt med tillsyn mer sällan än varje år hanns inte med. Målet med den regelbundna tillsynen är att få alla verksamheter att uppnå lagstiftningens miniminivå och på så vis utjämna konkurrensskillnader.

Till följd av den ökade arbetsbördan har flera uppgifter bortprioriterats enligt plan och en snävare linje i tillsynen införts. Detta innebär bland annat snabbare avskrivningar av ärenden där verksamhetsutövaren visar svagt intresse, större krav på verksamhetsutövare att själva ta fram underlag, kompletteringar genom inspektioner istället för att begära komplettering av verksamhetsutövaren samt utdelning av anmärkning och varning enligt alkohollagstiftningen för rapporteringar som inte inkommer trots uppmaning.

8. Uppföljning av mål för myndighetstjänsterna

8.1 Veterinärvården

Myndighetens veterinärer utför utöver det myndighetsutövande arbetet (djurskydd, smittskydd, köttbesiktning, livsmedelshygien) dessutom myndighetens lagstadgade veterinärvård och jourverksamhet.

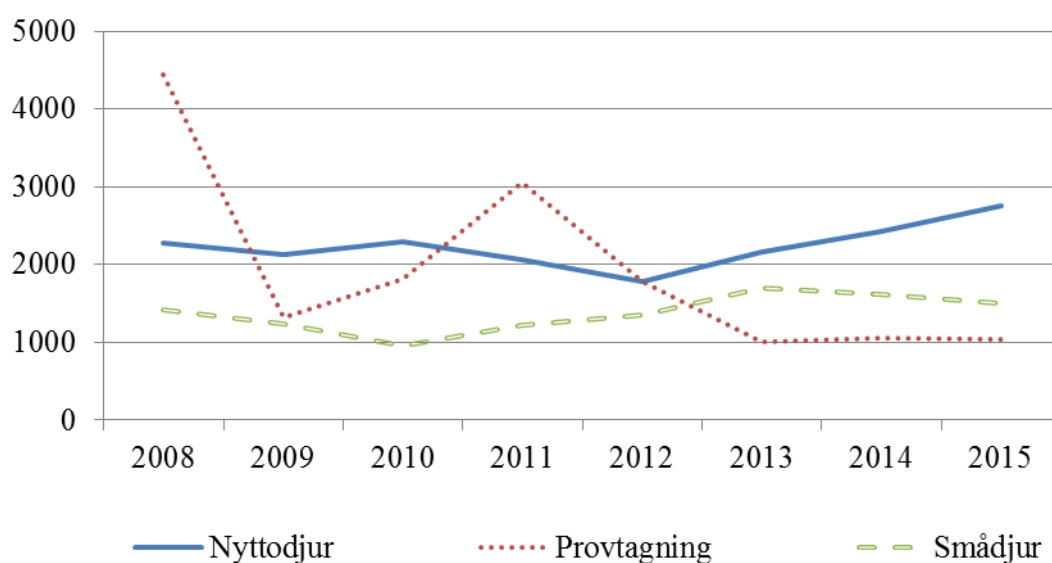


Bild 1: Antalet registrerade provtagningar och sjukbesök inom veterinärvården 2008-2015. En detaljerad sammanställning finns i bilaga 6.

8.2 Laboratorietjänster

8.2.1 Övergripande mål

Laboratoriet är av ackrediteringstjänsten FINAS ackrediterat laboratorium T108. På grund av goda resultat vid tidigare granskningar tillämpades ett förlängt intervall och ingen granskning gjordes därför 2015. Laboratoriet har nu 30 kemiska metoder (38 analyser) och 22 mikrobiologiska metoder (27 analyser) ackrediterade vilket påvisar både stor bredd och kompetens.

Ett par av de i de balanserade styrkortet för 2015 fastställda målen förverkligades inte p.g.a. resursbrist. Vakanshållningen av en analytikertjänst märks både i antalet mål som inte förverkligats, förlängda svarstider och i antal inestående flextimmor på framför allt kemienheten. Laboratoriets mål att hålla svarstiderna för jordprovsanalyserna på 4 respektive 8 veckor beroende på säsong hölls dock under nästan hela året. Men det fanns inte heller detta år resurser att lägga på att målmedvetet arbeta vidare med värdeflödesanalyser och fortsätta utvärderingen av enskilda analysers kostnader och intäkter enligt målen i de balanserade styrkortet. Den pressade situationen innebar också att man inte hann arbeta med att öka inskolning i varandras områden och arbetsrotation, s.k. T-kompetens.

Laboratoriet nådde även 2015 sitt mål att i de 13 nationella och internationella provningsjämförelserna som laboratoriet deltog i få minst 90 % av resultaten inom 2-percentilen.

Vid årets mycket begränsade gropjustering prioriterades laboratorieanalytikernas löner med en löneklass för att något korrigera en sedan länge välkänd orättvisa i lönesättningen.

Trots ett målmedvetet förebyggande arbete lyckades inte laboratoriet med sin nollvision gällande arbetsrelaterade olyckor. Dessbättre uppstod inga större skador. Ytterligare åtgärder har vidtagits för att förebygga liknande händelser.

8.2.2 Mikrobiologiska enheten

De mikrobiologiska undersökningarna minskade med ca 4,6 % jämfört med 2014, främst med anledning av en minskning av antalet juverprov från mjölkproduktionen. Antalet vatten- och livsmedelsprover minskade också något.. Förändringarna är dock inte större än den normala årsvariationen.

Laboratoriets mikrobiologiska enhet är en viktig och uppskattad samarbetspartner för de åländska livsmedelsproducerande företagen, vattenbolagen, kommunerna, myndigheter (bl.a. krisberedskap), rederierna med flera och tryggar också allmänhetens behov av exempelvis brunnsanalyser. Antalet rutinprov där den allvarliga matförgiftningsframkallande bakterien *Listeria monocytogenes* påvisades var även 2015 runt 20 prov.. *Listeria*-bakterien kan leda till en allvarlig matförgiftning Tre fall av misstänkt matförgiftning analyserades under året vid laboratoriet, och ett kundklagomål gällande livsmedlets kvalitet.

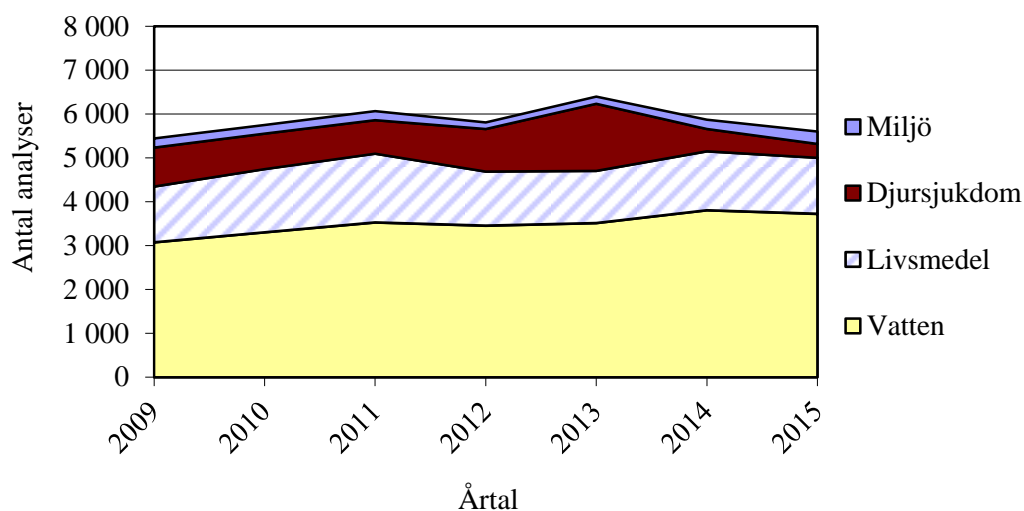


Bild 2: Antal analyser utförda av mikrobiologiska enheten 2009-2015. De hushålls- och bassängvattenprov som analyseras avseende kemiska parametrar ingår av tekniska orsaker bland mikrobiologiska enhetens vattenanalyser. Se vidare bilaga 7.

8.2.3 Fysikalisk-kemiska enheten

Antalet kemiska analyser var i stort sett oförändrat förutom en minskning gällande antalet jordanalyser. Dessa fluktuerar kontinuerligt mellan åren. Mycket arbete lades under våren ner på att validera den nya spektrofotometern.. Det är ett tidskrävande arbete som krävs för att säkerställa analyskvaliteten och upprätthålla ackrediteringen.

Miljöbyråns omfattande vattenövervakningsprogram provtogs planenligt 2015. Ersättningen var fortsättningsvis oförändrad sedan 2007 förutom en ökning om 3000 euro för nytillkomna undersökningar.

Laboratoriet lyckades även detta år analysera alla jordprov vid eget laboratorium. Ett stort engagemang lades fortsättningsvis under året på att effektivisera jordanalyserna och många både mindre och större förbättringar genomfördes.

Vi anlidade under 2015 för kunders räkning andra laboratorier som underleverantörer gällande främst gödsel- och foderprov.

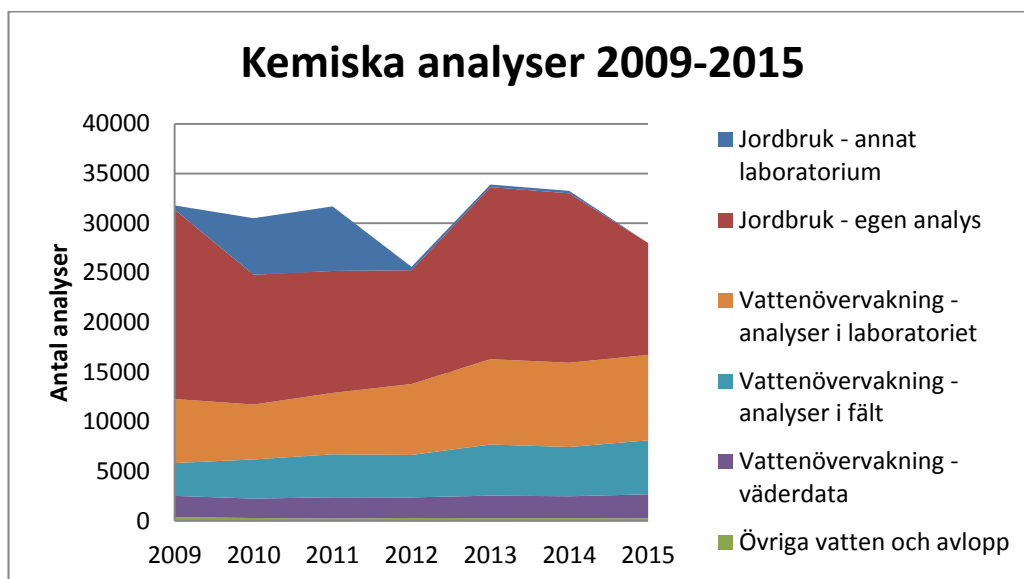


Bild 3: Antal analyser utförda av fysikalisk-kemiska enheten 2009-2015. De hushålls- och bassängvattenprov som analyseras avseende kemiska parametrar ingår av tekniska orsaker bland mikrobiologiska enhetens vattenanalyser.

Innehållsförteckning - bilagor

Bilagorna i denna verksamhetsberättelse syftar till att redovisa underlaget till berättelsen och fördjupa kunskapen om myndighetens uppbyggnad och verksamhet.

I den första bilagan finns ett organisationsschema för ÅMHM med förklarande text.

I bilaga 2 och 3 finns utvecklingen av vårt uppdrag och vår vision. Från detta arbetar ÅMHM vidare med strategier och mål i resultatplaneringen som ledde till presentationen av balanserade styrkort för myndigheten i planen för 2013.

Styrelsens ärenden presenteras i bilaga 4.

I bilaga 5 följer nyckeltal för prövning och tillsyn, följt av en sammanställning av genomförda tillsynsprojekt i bilaga 6.

Slutligen följs målen för myndighetens erbjudna tjänster med nyckeltal för veterinärvården i bilaga 7 och för laboratoriets mikrobiologiska enhet och fysikalisk-kemiska enhet i bilaga 8 respektive 9.

Bilagor

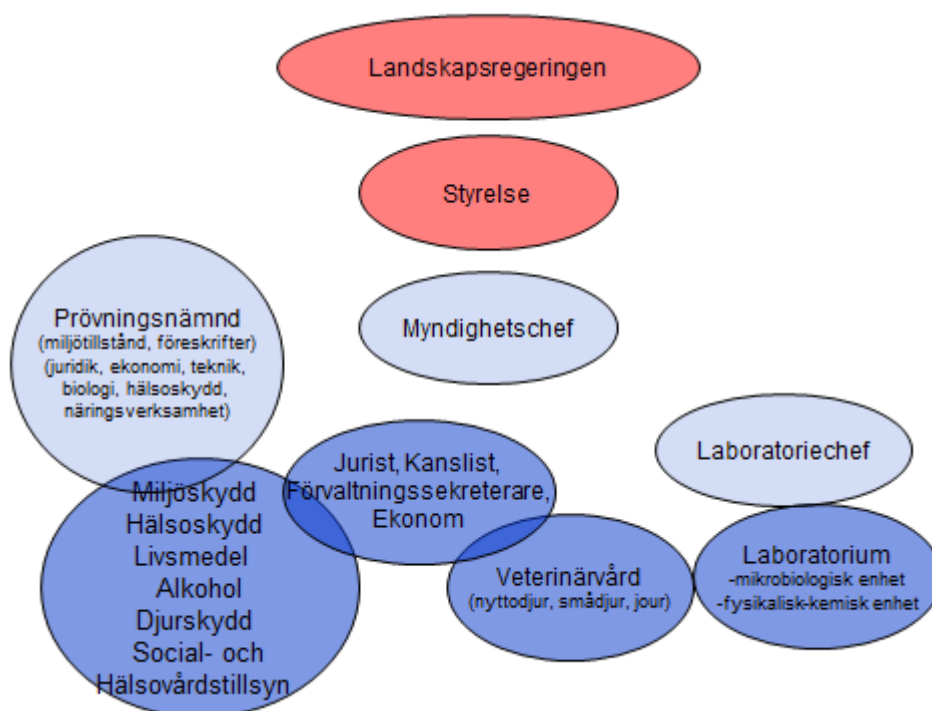
1. Organisation
2. Vår vision
3. Styrelsens ärenden
4. Nyckeltal - Prövning och tillsyn
5. Tillsynsprojekt
6. Nyckeltal - Veterinärvården
7. Nyckeltal – Laboratoriets mikrobiologiska enhet
8. Nyckeltal – Laboratoriets fysikalisk-kemiska enhet

Organisation

Ålands miljö- och hälsoskyddsmyndighet, ÅMHM, övertog den 1 januari 2008 miljöhälsovården, veterinärvården och livsmedelslaboratoriet från Ålands hälso- och sjukvård, Ålands miljöprövningsnämnds uppgifter samt miljö-, djurskydds- och alkoholservingstillsynen från Ålands landskapsregering. Den 1 januari 2009 överfördes Ålands miljölaboratorium och Ålands försöksstations laboratorium till myndigheten och sammanslogs till ÅMHM Laboratoriet med ansvar för både mikrobiologiska och fysikalisk-kemiska analyser i livsmedel, jord, vatten och sediment samt provtagning enligt vattenövervakningsprogrammet. Den 1 januari 2014 överfördes tillsyns- och tillståndsuppgifter inom social- samt hälso- och sjukvård från landskapsregeringen till ÅMHM.

Sedan november 2006 är de centrala delarna av myndigheten samlokaliserade i Hälsans hus på Norragatan i Mariehamn, medan laboratorierna i juni 2006 flyttade in i nya landskapsägda lokaler i Jomala, Prästgårdenby. Smådjursmottagningen Zodiaken och de praktiserande veterinärernas arbetsrum flyttades under slutet av 2012 från Jomala till Norragatan i Mariehamn.

ÅMHM:s organisation bestäms i landskapslagen (2007:115) om Ålands miljö- och hälsoskyddsmyndighet.



Ålands landskapsregering

ÅMHM är underställd landskapsregeringen, som handhar den allmänna styrningen och övervakningen av myndigheten. I detta syfte antar landskapsregeringen årligen en resultat- och verksamhetsplan för myndigheten, beslutar om myndighetens budget och mottar myndighetens verksamhetsberättelse. Landskapsregeringen tillsätter styrelse, prövningsnämnd och myndighetschef samt fastställer myndighetens taxa. Genom landskapsförordning kan landskapsregeringen ålägga myndigheten att sköta tillsynsuppgifter med stöd av EG-förordningar inom miljö- och hälsoskyddsområdet.

Styrelse

Landskapsregeringen har tillsatt en styrelse för myndigheten. Styrelsen består av en ordförande och en vice ordförande samt minst tre och högst fem andra medlemmar. Varje medlem har en personlig ersättare. Styrelsens mandattid är fyra år.

Styrelsens sammansättning 2015 - ordinarie medlem - personlig ersättare

Ordförande	Karl-Erik Williams	Lennart Isaksson	(M)
Vice ordförande	Marjo Österberg	Karl Fagerholm	(s)
Ledamot	Jessica Sundberg	Christian Beijar	(s)
Ledamot	Carola Boman	Carina Saether	(c)
Ledamot	Ronny Eriksson	Sofie Roxbäck	(ob)
Ledamot	Jan Lindgrén	Kira Gustafsson	(lib)
Ledamot	Birgitta Johansson	Kurt-Ove Lindh	(Åf)

Styrelsen leder myndighetens verksamhet och avgör ärenden på föredragning av myndighetschef. I detta syfte skall styrelsen

- 1) årligen tillställa landskapsregeringen förslag till i 2 § 1 mom. avsedda planer tillsammans med myndighetens budgetförslag,
- 2) årligen tillställa landskapsregeringen en verksamhetsberättelse,
- 3) kära och svara samt vid domstolar och andra myndigheter bevaka myndighetens intressen i angelägenheter som hör samman med myndighetens uppgifter,
- 4) inrätta och indra tjänster samt fatta beslut om ändring av tjänst,
- 5) anställa personal för längre tid än sex månader, säga upp, avskeda och fatta beslut om förflyttning eller omplacering av personal samt
- 6) anta erforderliga bestämmelser om styrelsens inre arbete.

Prövningsnämnd

Landskapsregeringen utser fem ledamöter i prövningsnämnden. Ledamöterna utses för en mandatperiod om fyra år så att omväxlande två respektive tre ledamöter utses vartannat år. Bland ledamöterna utses en ordförande och en vice ordförande för en mandatperiod om två år. Bland ledamöterna ska finnas kompetens inom områdena hälsoskydd, teknik, biologi och ekonomi, en ledamot

ska ha särskild kännedom om näringslivet och en ledamot ska vara jurist. Landskapsregeringen tillsätter även personliga ersättare för ledamöterna.

Prövningsnämnd sammansättning 2014 - ordinarie medlem - personlig ersättare

Ordförande	Ulrika Sandell	Vakant	(biologi)
Vice ordförande	Michael Lindbäck	Vakant	(teknik)
Ledamot	Jouni Huhtala	Vakant	(hälsoskydd)
Ledamot	Vakant	Vakant	(juridik)
Ledamot	Olof Bergroth	Vakant	(näringsliv)

Prövningsnämnden avgör i ÅMHM:s namn ärenden angående miljö tillstånd. Nämnden avgör även ärenden av allmän eller principiell natur.

Myndighetschef

För att leda och utveckla myndigheten närmast under styrelsen finns en myndighetschef, som tillsätts av Ålands landskapsregering. Sedan första juni 2015 har Stig Abrahamsson haft tjänsten som myndighetschef. Tjänsten inleddes med en provotid på 12 månader.

Myndighetschefen ska

- 1) uppgöra förslag till resultatplan, budget, verksamhetsplan och verksamhetsberättelse,
- 2) anta arbetsordning för myndigheten,
- 3) ansvara för frågor i anknytning till arbetsplatsdemokrati och jämställdhet,
- 4) ansvara för kvalitetslednings- och miljöledningsarbete,
- 5) ansvara för kompetensutveckling och kompetensförsörjning samt
- 6) på myndighetens vägnar motta delgivningar.

Myndighetschefen avgör de ärenden som ankommer på myndigheten och som inte ska avgöras av styrelsen, prövningsnämnden eller som delegerats till annan tjänsteman i arbetsordning. Till stöd har myndighetschefen tillsatt en ledningsgrupp genom arbetsordningen. Myndighetschefen fungerar som myndighetens arbetarskyddschef.

Verksamhetsbeskrivning

ÅMHM har till uppgift att verka som tillstånds- och tillsynsmyndighet och handhar annan myndighetsutövning i enlighet med vad som bestäms i annan landskapslagstiftning. Dessutom svarar Ålands miljö- och hälsoskyddsmyndighet för att veterinärvård tillhandahålls och har ett laboratorium för mikrobiologiska och fysikalisk-kemiska analyser avseende livsmedel, djursjukdom, vatten, jord, foder och gödsel. En detaljerad beskrivning av verksamheten finns i verksamhets- och resultatplan för ÅMHM (www.amhm.ax).

Vår vision

ÅMHM

En modern och effektiv myndighet

för ett levande örike med en ren och trygg livsmiljö

En modern och effektiv myndighet

Våra uppdrag utför vi för den åländska befolkningen. Myndigheten erbjuder trygghet och lika behandling. Vi är förutsägbara, öppna och serviceinriktade samt delar aktivt med oss av vår kunskap för att försäkra oss om allmänhetens förtroende. Vi utvecklas ständigt för att möta samhällets förändrade behov.

Myndigheten har moderna arbetsmetoder och arbetsverktyg samt ett integrerat miljö- och kvalitetsledningssystem. Myndigheten är resultat- och kvalitetsinriktad och behandlar alla uppdrag effektivt och snabbt för att uppnå bästa nytta. Vi planerar och prioriterar för ett optimalt resursutnyttjande och har en ändamålsenlig och tydlig ärendehantering.

Vårt arbete stimuleras av en framgångsrik samverkan med andra aktörer. Som expertmyndighet stöder vi landskapsregeringen för att uppnå ett ändamålsenligt regelverk, en stabil plattform och goda förutsättningar att utföra vårt arbete.

Vi är kunniga och följer utvecklingen inom vårt arbetsfält genom en kontinuerlig och individuell kompetensutveckling. Personalen är engagerad och tar ett stort personligt ansvar för sitt och andras arbete. Vi är jämlika, visar respekt och förtroende för varandra samt samarbetar för att nå bästa resultat.

För ett levande örike i en ren och trygg livsmiljö

Vårt arbete bidrar till en hållbar samhällsutveckling och en god livsmiljö på Åland. Vi tillhandahåller en förebyggande och säker veterinärvård med beredskap dygnet runt. Hos oss erbjuds myndigheter och allmänhet snabba, säkra och ackrediterade laboratorietjänster inom livsmedel, jordbruk och miljö. I vår myndighetsutövning förebyggs och begränsas risker i vår inomhus- och utomhusmiljö så att människors och djurs hälsa inte kommer till skada. Med stöd av lagstiftningen söks ständigt en balans mellan enskilda och allmänna intressen och genom information, aktiv tillsyn och effektiv prövning eftersträvas ett långsiktigt hållbart nyttjande av naturresurserna.

Våra tjänsteuppdrag har vi fått för att berika det åländska samhället med lokal, trygg och lättillgänglig service. Genom kunskapsspridning, stöd och tillämpning av regelverket inom miljö- och hälsoskyddet ska vi trygga ett örike för människor och djur att leva i nu och i framtiden.

Bilaga 3

Styrelsens ärenden 2008-2015

Nedan ses en sammanställning av typen av ärenden styrelsen behandlat. Under 2014 förändrades praxisen inom myndigheten så att utlåtanden till domstol beslutas på tjänstemannanivå varvid styrelsens ärenden inom detta område minskar.

	Tjänst	Domstol /JO	Budget /Taxa	VP/RP /VB	Ansvar/ befog.	Arbets- ordning
2008	31	2	3	2	2	1
2009	32	13	5	3	2	0
2010	20	8	9	2	1	2
2011	17	5	6	2	3	0
2012	14	2	6	2	7	0
2013	22	3	6	2	3	0
2014	13	4	4	2	3	0
2015	15	2	8	2	2	1
Summa	164	39	47	17	23	4

Bilaga 4

Nyckeltal - Prövning och tillsyn 2010-2015

Nedan ses en sammanställning ur ärendehanteringsdatabasen MiljöReda över ärenden i myndigheten 2011-2015.

Typ	2010	2011	2012	2013	2014	2015	Öppna ärenden 31.12.2015
Miljötillstånd	17	24	22	20	17	10	47
Övriga prövningar	398	445	448	382	267	309	64
Tillsynsärenden	220	210	179	253	173	251	150
Registreringar				122	87	114	10
Kontrollprogram	233	236	280	252	261	216	188
Klagomålsärenden	36	30	56	63	81	46	60

Myndighetsbeslut

Statistik från ärendedatabasen EDP Vision

	2010	2011	2012	2013	2014	2015
Övergripande		1	5	2	5	4
Alkohol	92	129	132	144	119	124
Tobak	0	1	0	3	0	0
Konsumentssäkerhet	0	1	15	1	4	3
Smittskydd	0	0	0	3	0	0
Djurhållning	46	38	29	24	38	18
Fiskodling	3	2	1	0	4	2
Djurhantering	2	1	1	3	1	1
Livsmedelsindustri	7	6	1	4	0	7
Livsmedelshantering	65	57	75	13	13	9
Marknader	3	4	4	0	0	0
Dricksvatten	2	3	6	2	4	3
Offentliga lokaler	21	34	54	18	14	22
Inkvarteringsverksamhet	12	16	2	3	0	0
Behandlingslokaler	7	14	14	4	9	10
Inomhusmiljö	7	1	2	1	3	9
Socialskydd						29
Avfall	74	17	16	55	16	14
Förorenad mark	5	1	0	0	0	0
Energiproduktion	1	8	1	1	1	1
Kemikalieanläggning	40	9	11	9	3	0
Metallbearbetning	0	2	0	1	2	0
Mineralhantering	3	4	1	2	1	0
Skjutbana	2	2	1	0	1	0
Skogsindustri	1	1	0	0	0	0
Trafik	3	1	3	2	1	1
Tvättar						5
Avloppsrening	17	23	3	9	5	3
Muddring och utfyllnad	17	15	8	13	13	14
Vattenbyggnation	2	0	0	2	0	6
Grundvattentäkt	0	6	10	22	15	27
Ytvattentäkt	5	2	1	13	3	1
Bergvärme	87	158	148	138	102	78
Sjövärme	0	1	2	5	4	2
Totalt	528	558	546	497	382	402

Tillsynsprojekt 2015 – Sammanställning

Nedan ses en sammanställning över tillsynsprojekten 2015.

Livsmedelstillsynen utförs främst såsom löpande regelbunden tillsyn enligt objektsspecifik riskbedömning. Nedan framgår de årligen återkommande livsmedelsverksamheterna, därutöver har planenligt inspekterats de verksamheter som har ett tillsynsintervall på två eller tre år och som stod i tur att inspekteras 2015. Tillsynen enligt objektsspecifik riskbedömning är fortfarande under utveckling. Alla nya verksamhetsutövare inspekteras i samband med registrering.

Uppföljning av tillsynsprojekt från tidigare år har vid behov utförts under 2015.

Årligen återkommande tillsyn

Miljöskydd och kemikalier

behandlingsanläggning – farligt avfall	utfört
upplag för flytande bränslen eller kemikalier	utfört

Avloppsrening

avloppsanläggning över 900 pe	utfört
-------------------------------	--------

Byggobjekt (offentliga lokaler, inkvartering, hygienanläggningar, konsumentssäkerhet)

stor simanläggning	utfört
EU-badstrand	utfört
allmän badstrand	utfört

Vatten

vattenverk över 10 000 pe	utfört
vattenverk 1 000 – 10 000 pe	utfört

Livsmedel

fiskslakteri och fiskförädling	utfört
mejerier	utfört
slakterier, styckerier och köttförädling	utfört
livsmedelsindustri och färdigmatsfabrik	utfört
passagerarfärjor i reguljär trafik till landskapet	utfört
centralkök	utfört
stormarket	utfört
alkoholserveringstillsynsprojekt	utfört

Tillsynsprojekt med projektintervall över ett år

Djurhållning

Djurstall 5-29 de, mjölkgård	utfört
Djurstall 30-150 de, mjölkgård	utfört
Djurstall över 150 de	delvis utfört
Djurstall 5-29 de, häst	ej utfört

Miljöskydd och kemikalier

Flygplats	utfört
Sågverk med träimpregneringsinrättning eller annan anläggning som använder träskyddskemikalier/träförädling	utfört
Hamn \geq 1350 bruttoton	utfört
Bränsledistributionsstation \geq 10 m ³ , anmälda	utfört
Fordonstvätt, över 1000 tvättar per år	utfört
Täkter, tillståndspliktiga	ej utfört
Deponi - inert avfall	utfört
Kraftverk, pannanläggning eller annan anläggning som använder brännbara ämnen avsedd för produktion eller distribution av 1-5 MW	utfört
Övriga verksamheter som hanterar avfall	utfört
Täkter, granskningspliktiga	ej utfört

Avloppsrening

Avloppsanläggningar, (101-900 pe)	utfört
-----------------------------------	--------

Byggbjekt (offentliga lokaler, inkvartering, hygienanläggningar, konsumentssäkerhet)

Simbassäng	utfört
Inkvartering (över 100 bäddar)	utfört
Programtjänster, äventyrsaktiviteter, klättercenter, slalomcenter	ej utfört
Samlingslokal, stor (500 besökare/mån. eller fler)	delvis
Serviceboende, Vårdhem	utfört
Behandlingslokal (akupunktör, tatuerare, skönhetssalong och andra verksamheter med likartad hygienrisk)	delvis
Lekplats, skateboardanläggning	utfört

Vatten

Grundvattenverk - 50-1 000 personer	5 utfört
-------------------------------------	----------

Livsmedel

Bageri, mellan	Utfört
Bageri, litet	Utfört
Skolor, daghem, äldreboende m.m. med eget kök	Utfört
Glassbil	Ej utfört
Lösglasskiosk	Utfört
Restaurang, matservering	Utfört
Kontroll transport vid ankomst	Ej utfört

Samtliga provtagningsprojekt som planerades för 2015 har utförts:

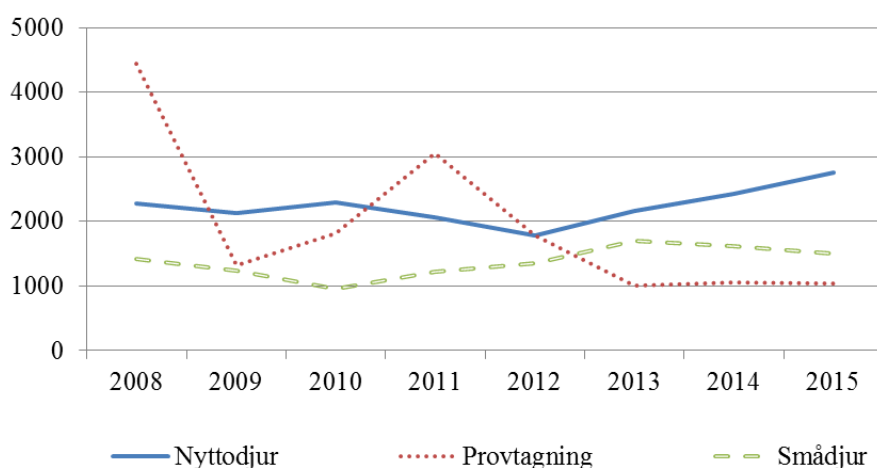
- Maedi-Visna och Scrapie provtagning på fårgårdar
- främmande ämnen provtagning vid fiskrenserier och utlottade fiskodlingar, vars antal bestäms av producerad mängd fisk
- VHS- och fiskhälsokontroll vår och höst vid fiskrenserier och fiskodlingar, enligt ett av gemenskapen fastställt kontrollprogram
- främmande ämnen provtagningar av kött och grönsaker
- salmonellakontroll
- TSE-provtagning
- regelbundna provtagningar vid slakteriet och styckerierna
- badvattenprovtagning vid allmänna badstränder
- algövervakning vid de stationer som tilldelas myndigheten

Bilaga 6

Nyckeltal - Veterinärvården 2015

Sammanställning för veterinärvården 2008-2015

	2008	2009	2010	2011	2012	2013	2014	2015
1. Sjukbesök-nyttodjur								
Nöt	1541	1554	1546	1424	1262	1565	1654	1752
Svin	11	2	2	2	33	6	4	1
Får	274	131	297	191	78	46	131	193
Häst	452	438	447	451	406	546	642	816
Totalt	2278	2125	2292	2068	1779	2163	2431	2762
2. Provtagning enligt övervakningsprogram								
Nöt	132	87	73	243	36	17	14	52
Svin	3	0	0	1	0	0	0	1
Får	3818	829	1739	2635	1704	362	367	263
Fisk	487	400	saknas	172	30	saknas	saknas	719
Fjäderfä	0	0	2	2	12	0	0	1
Totalt	4440	1316	1814	3053	1782	ca 1000	1059	1036
3. Antal djur på smådjursmottagning								
Hund	791	709	531	647	817	1026	961	870
Katt	584	505	408	542	507	645	635	609
Kanin	22	16	14	23	18	15	13	9
Övriga	28	12	10	15	13	13	5	8
Totalt	1425	1242	963	1227	1355	1699	1614	1496
Totalt	8143	4683	5069	6348	4916	4862	5104	5294
Varav sjuk	3703	3367	3255	3295	3134	3862	4045	4258
Varav jour				799	414	494	696	675

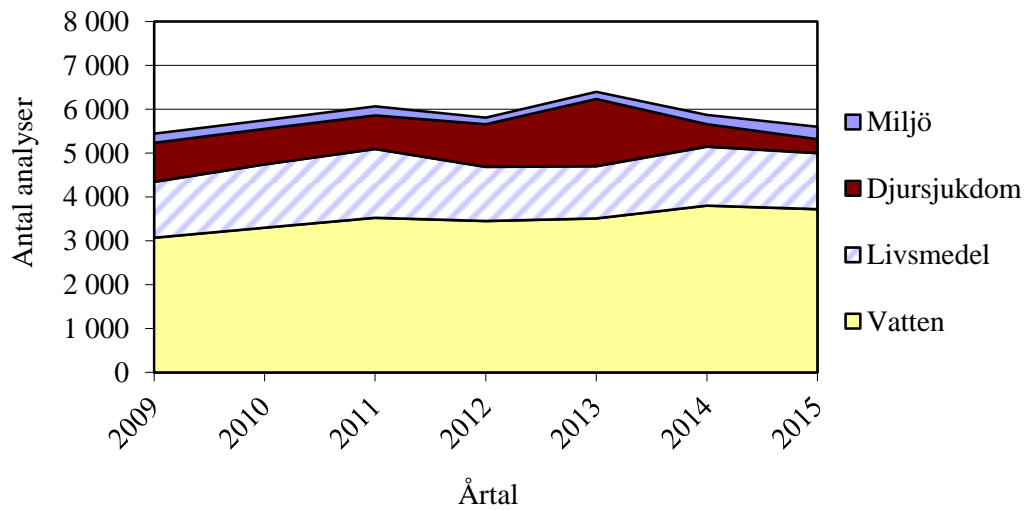
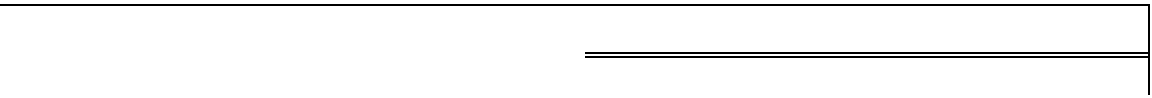


Bilaga 7

Nyckeltal – ÅMHM Laboratoriet

Antal analyser vid mikrobiologiska enheten – 2009-2015

	2009	2010	2011	2012	2013	2014	2015
VATTENUNDERSÖKNINGAR							
Hushållsvatten	2 272	2 299	2 531	2 313	2 603	2 831	2 590
Badvatten (naturligt)	162	166	258	277	250	261	264
Bassänger och pooler	620	746	643	656	563	704	856
- Köpta tjänster fr. annat laboratorium			64	61	81		
Råvatten	9	22	25	114		10	
Övrigt vatten	11	71	6	32	17		12
Vattenundersökningar totalt	3 074	3 304	3 527	3 453	3 514	3 806	3 722
LIVSMEDELSUNDERSÖKNINGAR							
Mjök	19	17	5	23	23	440	397
Köttprov från slakteri	199		181	130	196	146	173
Div. livsmedel (ex. glass, köttfärs, sallad)	1 029	1 411	1 350	1 057	935	737	689
Matförgiftningar				6	20	2	13
Salmonella - prov från slakteri	27	12	33	20	17	20	13
Livsmedelsundersökningar totalt	1 274	1 440	1 569	1 236	1 191	1 345	1 285
DJURSJKDOMSUNDERSÖKNINGAR							
Allmänna kliniska prover t ex urin och hud	93	129	102	126	149	94	76
Juverinflammationer nötkreatur	779	667	647	829	1 366	400	220
Samonella - avföringsprov	15	14	16	15	14	15	11
Djursjukdomsundersökningar totalt	887	810	765	970	1 529	509	307
MILJÖUNDERSÖKNINGAR							
Hygienundersökning: Kontaktplatta, svabb m.m	191	196	202	147	164	211	283
Radioaktivitetsmätning	18						
Identifikation av skadeinsekter		1	4	3		1	
Miljöundersökningar totalt	209	197	206	150	164	212	283
Totalt - Analyser	5 444	5 751	6 067	5 809	6 398	5 872	5 597
Köpta tjänster från annat laboratorium			-64	-61	81		
Totalt - Analyser i eget laboratorium	5 444	5 751	6 003	5 748	6 317	5 872	5 597



Antal analyser utförda av mikrobiologiska enheten 2009-2015. De hushålls- och bassängvattenprov som analyseras avseende kemiska parametrar ingår av tekniska orsaker bland mikrobiologiska enhetens vattenanalyser.

Bilaga 8

Nyckeltal – ÅMHH Laboratoriet – Fysikalisk-kemiska enheten – 2009-2015

Vattenövervakningsprogrammet

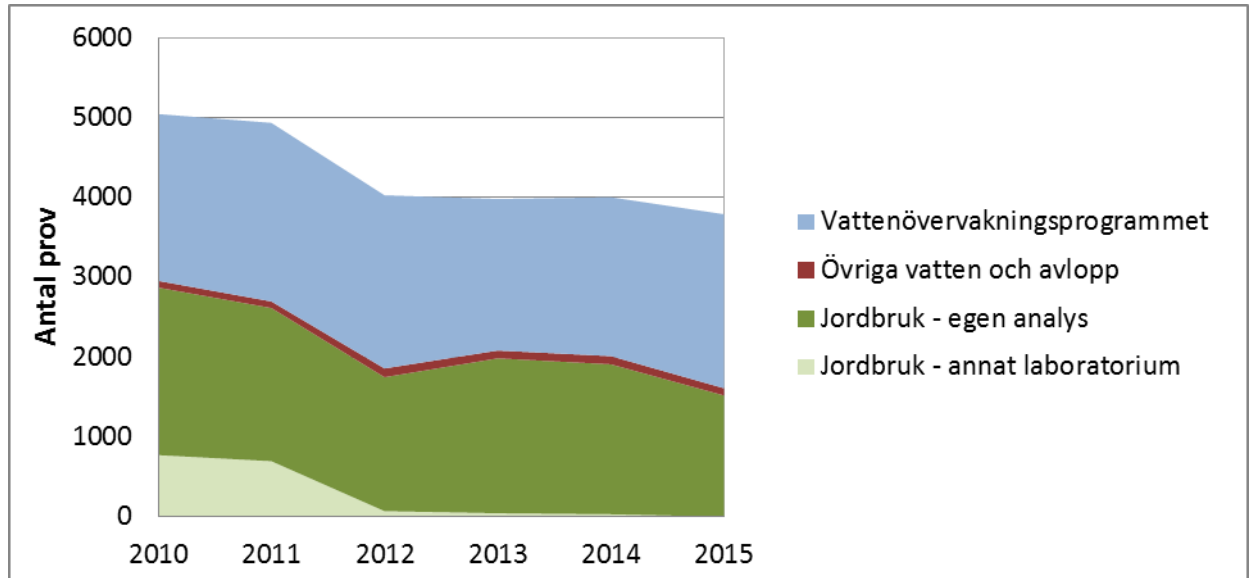
	Prov 2009	Prov 2010	Analys 2010	Prov 2011	Analys 2011	Prov 2012	Analys 2012	Prov 2013	Analys 2013	Prov 2014	Analys 2014	Prov 2015	Analys 2015
Sjöar	409	557		688		573	5209	629	5956	801	7109	822	7282
- varav dricksvattentäkter	201	213		329		268		408	2650	416	3025		3226
Diken	641	556		526		599	1237	329	1166	365	1135	423	1239
- varav prov in till labbet	362	330		250		319	638		558		730		846
Grundvattennivåer	115	120		120		120			120		120		125
Havsvattenprover	777	752		893		838	6377	895	8749	765	7099	921	7899
bl.a. intensivprovtagning, ytkartering, syrekartering.													
Bottenfauna		41		39		36	36	42	42	39	39	39	39
Övrigt i samarbete med Miljöbyrån	108	105		10		4	27	3	25	20	189	14	36
Totalt	2 050	2 090	11 430	2 237	12 648	2 170	12 886	1 898	16 058	1 990	15 691	2219	16 620
-varav fältanalyser, väderdata			5902		6467		6347		7421		7157		7879
-analyser i lab			5 528		6 181		6 539		8 637		8 534		8741

Analyser i fält	Analyser 2009	Analyser 2010	Analyser 2011	Analyser 2012	Analyser 2013	Analyser 2014	Analyser 2015
Temperatur	1205	1245	1442	1399	1527	1497	1612
Salinitet					550	586	741
Syre		815	893	849	1013	928	985
Siktdjup	714	652	710	688	757	731	810
Algobservationer	636	567	639	622	675	695	773
Flöde	641	545	526	599	508	405	393
Nivå	115	120	120	120	120	120	125
Totalt	3311	3944	4330	4277	5150	4962	5439

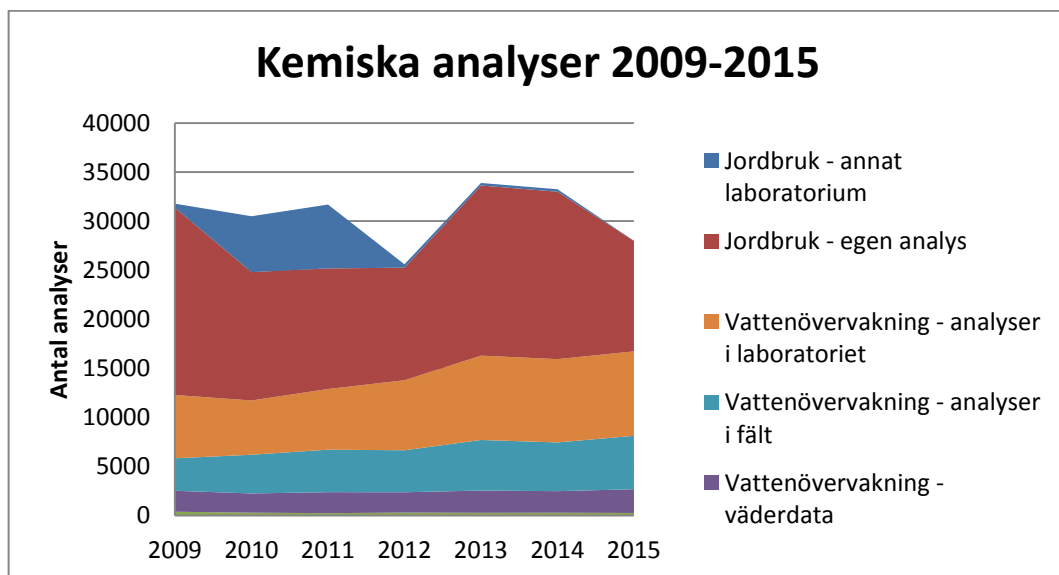
Väderdata	Analyser 2009	Analyser 2010	Analyser 2011	Analyser 2012	Analyser 2013	Analyser 2014	Analyser 2015
Vindriktning	715	569	641	624	675	695	777
Vindstyrka	715	569	641	624	675	695	777
Molnighet	716	653	711	690	757	731	810
Snödjup	78	84	72	66	82	37	38
Istjocklek	78	83	72	66	82	37	38
Totalt	2137	1958	2137	2070	2271	2195	2440

Övriga vatten- och avloppsvattenprov

	Prov 2009	Analys 2009	Prov 2010	Analys 2010	Prov 2011	Analys 2011	Prov 2012	Analys 2012	Prov 2013	Analys 2013	Prov 2014	Analys 2014	Prov 2015	Analys 2015
Reningsverk	28	114	21	81	13	47	16	52	26	74	32	90	22	69
Guttorp fiskodling	90	276	64	216	70	201	94	254	72	207	71	199	69	197
Hushållsvatten										989		1083		744
Bassängvatten										479		530	81	622
Totalt	118	390	85	297	83	248	110	306	98	281	103	289	91	266



Antal prov som analyserats av fysikalisk- kemiska enheten 2009-2015.



Antal analyser utförda av fysikalisk-kemiska enheten 2009-2015. De hushålls- och bassängvattenprov som analyseras avseende kemiska parametrar ingår i mikrobiologiska enhetens vattenanalyser.