



# **Verksamhetsberättelse**

## **2016**

Verksamhetsberättelsen är antagen av myndighetens styrelse  
den 28 mars 2017, ÅMH-St 3/17

## **Förord**

Landskapslagen (2007:115) om Ålands miljö- och hälsoskyddsmyndighet fastställer ÅMHH:s organisation och ansvar. I lagen framgår att ÅMHH är underställd Ålands landskapsregering och att dess politiskt tillsatta styrelse på föredragning av myndighetschef årligen ska tillstålla landskapsregeringen verksamhets- och resultatplan, budgetförslag och verksamhetsberättelse.

Arbetet vid myndigheten har i väsentliga delar följt verksamhets- och resultatplanen för 2016 så att den tillsyn som planerats även utförts. Arbetet med verksamhetssystemet fick nedprioriteras för att det skulle vara möjligt att genomföra en förnyelse av taxasystemet i tid för att tas i bruk i början av 2017.

Underlag för denna verksamhetsberättelse finns i verksamhets- och resultatplanen, budgetutfall samt statistiska uppgifter från våra datasystem och protokoll. En kort version av de centrala delarna i denna skrift ingår i Ålands landskapsregerings förvaltningsberättelse för 2016.

Vi har fortsättningsvis under 2016 visat att vi är en viktig del i det åländska samhället med många olika arbetsuppgifter och stor kompetens. Vi vill tacka alla vid ÅMHH för goda insatser under året.

Mariehamn den 28 mars 2017

Styrelsen för ÅMHH

## INNEHÅLLSFÖRTECKNING

|   |           |
|---|-----------|
| <b>1. INLEDNING</b> .....   | <b>5</b>  |
| <b>2. UPPDRAG OCH RESULTATPLANERING</b> .....                               | <b>5</b>  |
| 2.1 VÅRT UPPDRAG .....  | 5         |
| 2.2 VÅR VISION .....  | 5         |
| 2.3 FÖRÄNDRINGAR I UPPDRAGET UNDER 2016.....                                | 5         |
| <b>3. PERSONAL</b> .....  | <b>6</b>  |
| 3.1 PERSONALOMSÄTTNING .....  | 6         |
| <b>4. EKONOMI</b> .....   | <b>7</b>  |
| 4.1 INKOMSTER .....   | 7         |
| 4.2 UTGIFTER .....  | 7         |
| <b>5. VERKSAMHETS- OCH RESULTATMÅL I BALANSERADE STYRKORT</b> .....         | <b>8</b>  |
| <b>4.2 BSC 20156– MILJÖ- OCH HÅLSOSKYDDSENHETEN</b> .....                   | <b>9</b>  |
| 4.2 BSC 2016 – ÅMHM LABORATORIET .....                                      | 12        |
| <b>6. UPPFÖLJNING AV MYNDIGHETSÖVERGRIPANDE MÅL</b> .....                   | <b>15</b> |
| 6.1 SAMARBETEN .....  | 15        |
| 6.2 INFORMATIONSENSATSER.....   | 15        |
| 6.3 KOMPETENSUTVECKLING .....   | 15        |
| <b>7. UPPFÖLJNING AV MÅL FÖR MYNDIGHETSUTÖVNINGEN</b> .....                 | <b>17</b> |
| 7.1 ANTAL ÄRENDEN OCH BESLUT .....  | 17        |
| 7.2 PRÖVNINGSTIDER .....  | 17        |
| 7.3 TILLSYNSARBETE .....  | 17        |
| 7.4 RISKBASERAD TILLSYN .....   | 18        |
| 7.5 ÖVERVAKNING INOM MILJÖ- OCH HÅLSOSKYDD .....                            | 18        |
| <b>8. UPPFÖLJNING AV MÅL FÖR MYNDIGHETSTJÄNSTERNA</b> .....                 | <b>19</b> |
| 8.1 VETERINÄRVÅRDEN .....   | 19        |
| 8.2 LABORATORIETJÄNSTER.....  | 20        |
| 8.2.1 Övergripande mål.....   | 21        |
| 8.2.2 Mikrobiologiska enheten.....  | 21        |
| 8.2.3 Fysikalisk-kemiska enheten.....                                       | 21        |
| <b>INNEHÅLLSFÖRTECKNING - BILAGOR</b> .....                                 | <b>21</b> |
| ORGANISATION .....  | 25        |
| Ålands landskapsregering .....  | 25        |
| Styrelse .....  | 25        |
| Prövningsnämnd.....   | 25        |
| Myndighetschef.....   | 25        |
| Verksamhetsbeskrivning .....  | 25        |
| VÅR VISION .....  | 25        |
| STYRELSENS ÄRENDEN 2008-2015.....   | 26        |
| NYCKELTAL - PRÖVNING OCH TILLSYN 2010-2016.....                             | 27        |
| TILLSYNSPROJEKT 2015 – SAMMANSTÄLLNING .....                                | 28        |
| Årligen återkommande tillsyn.....   | 28        |
| Tillsynsprojekt med projektintervall över ett år.....                       | 29        |
| Djurhållning .....  | 29        |
| NYCKELTAL - VETERINÄRVÅRDEN 2016.....                                       | 31        |
| NYCKELTAL – ÅMHM LABORATORIET .....   | 32        |
| ANTAL ANALYSER VID MIKROBIOLOGISKA ENHETEN – 2009-2016 .....                | 32        |
| NYCKELTAL – ÅMHM LABORATORIET – FYSIKALISK-KEMISKA ENHETEN – 2009-2016..... | 32        |

## Sammanfattning

År 2016 var ett turbulent och intensivt år för Ålands miljö- och hälsoskyddsmyndighet. På grund av nytillkomna verksamhetsområden och ekonomiska nedskärningar krävdes även under detta år mycket utvecklings- och organisationsarbete, men verksamheten har fortgått i stort sett enligt verksamhetsplanen.

ÅMHM:s styrelse haft 12 möten under året och har fattat beslut om förslag till verksamhets- och resultatplan, verksamhetsberättelse och 12 beslut rörande budget och taxa. Vidare har styrelsen fattat 12 beslut om tjänster, en anskaffning och en upphandling. Prövningsnämnden har vid 7 möten fattat beslut om 18 miljötillståndsansökningar.

Under 2016 inkom 909 ärenden till ÅMHM varav 287 prövningsärenden och 455 tillsynsärenden. Målsättningen för prövningstider nåddes med god marginal då 65% avgjordes inom 3 veckor, 76 % inom 6 veckor och 89% inom tre månader.

Inspektioner gjordes enligt gällande tillsynsplan och var under året 691 till antalet.

Myndighetens veterinärer har förutom det myndighetsutövande arbetet utfört den praktiska veterinärvården inklusive jourverksamhet.

Inom social- och hälsovårdstillsynen var den ena social- och hälsovårdsinspektörstjänsten ej bemannad under största delen av året som en del av de sparkrav som ställts på myndigheten. Detta innebar att man koncentrerade sig på att avverka klagomålsärenden medan planering av mera proaktiv tillsyn fick stå tillbaka. Vid årets slut hade man i alla fall arbetat bort de klagomålsärenden som stått på kö så att ingen ”köbildning” återstod.

Enligt alkohollagstiftningen har två anmärkningar utfärdats vilket är betydligt mindre än året innan, detta trots att tillsynen varit i samma nivå som året innan. Verksamheter med fortlöpande eller tidsbegränsade serveringstillstånd var 119 stycken.

Ackrediteringstjänsten FINAS granskade enligt plan laboratoriet våren 2016 och resultatet var gott. Laboratoriet har 30 kemiska metoder (38 analyser) och 22 mikrobiologiska metoder (27 analyser) ackrediterade vilket påvisar både stor bredd och kompetens.

Det totala antalet analyser något lägre än 2015, huvudsakligen beroende på en minskning av antalet jord- och livsmedelsanalyser.

Laboratoriet är en viktig och uppskattad samarbetspartner för de åländska livsmedelsproducerande företagen, vattenbolagen, kommunerna, myndigheterna (bl.a. krisberedskap), rederierna med flera och tryggar också allmänhetens behov av exempelvis brunnsanalyser. En stor del av uppdraget består även av ansvaret för utförandet av Miljöbyråns vattenövervakningsprogram enligt EU:s vattendirektiv. Under 2016 genomfördes en kundenkät vid laboratoriet som, liksom tidigare, visade på en mycket hög kundnöjdhet.

Våren 2016 togs en ny molekylär metod (PCR) för snabb analys av bakterien *Listeria monocytogenes* i livsmedel och på ytor i produktionslokaler i bruk på mikrobiologiska enheten för att ge de åländska livsmedelföretagarna snabb

service gällande den hälsofarliga bakterien. Bakterien är högt prioriterad inom EU:s övervakning.

I början av 2016 kom landskapsrevisorns rapport över den effektivitetsrevision gjordes under slutet av 2015. Bland slutsatserna konstaterades att den interna styrningen och kontrollen inom ÅMHM behöver förbättras, undantaget laboratoriet där kvalitetsarbetet fungerar bra. ÅMHM:s resurser borde heller inte i dagläget minskas utan istället inriktas på att leverera mera. Efter denna bedömning av resursbehovet lade dock regeringen ett besparingskrav om ca 10 % på ÅMHM.

Under 2016 fortsatte samarbetet mellan ÅMHM och ÅHS i form av regelbundna gemensamma möten angående vatten- och livsmedelsburna smittor samt epizootier i syfte att förebygga utbrott och effektivisera hanteringen av sådana. Även allmänna beredskapsfrågor har diskuterats och kunskaps- och informationsutbytet har uppskattats av båda organisationerna.

## **1. Inledning**

Enligt 2 § landskapslagen (2007:115) om Ålands miljö- och hälsoskyddsmyndighet är myndigheten underställd Ålands landskapsregering. ÅMHM:s politiskt tillsatta styrelse ska årligen tillstålla regeringen en verksamhetsberättelse. ÅMHM:s organisation ses i bilaga 1.

## **2. Uppdrag och resultatplanering**

### **2.1 Vårt uppdrag**

*Rätts- och kvalitetssäker tillsyn och tillståndsgivning inom miljö- och hälsoskyddsområdet, god service, ackrediterade laboratorietjänster inom livsmedel och miljö samt veterinärvård med 24 timmars beredskap.*

I bilaga 2 ses vårt uppdrag i utvecklad form enligt personalens gemensamt framtagna formulering.

### **2.2 Vår vision**

Personalen har även tillsammans arbetat fram ÅMHM:s vision som är vår ledstjärna i vårt arbete. Visionen är inte bara en grund för vår gemensamma strävan, utan även central för resultatplaneringens strategier och mål. I bilaga 3 ses vår vision i utvecklad form.

*ÅMHM  
En modern och effektiv myndighet  
för ett levande örike med en ren och trygg livsmiljö*

### **2.3 Förändringar i uppdraget under 2016**

Under 2016 trädde den nya tobakslagen i kraft vilken ålägger myndigheten med flera uppgifter. Bland annat skall alla försäljare av tobaksprodukter registreras hos myndigheten och regelbunden tillsyn skall ske.

Vid årsskiftet trädde en ny hälsoskyddslag i kraft vilket kommer att påverka verksamheten under 2017.

### 3. Personal

ÅMHM hade i slutet av året 34 inrättade tjänster, varav en har 70,3 % hållits vakant under 2016 och en vakant under största delen av året, och två tillfälliga tjänster. Tjänsterna motsvarar 35,2 personår med vakanshållningen inräknad. Liksom tidigare år har en extern städare arbetat vid laboratoriet.

Tabell 1: Tjänster vid ÅMHM i slutet av 2016

| Tjänst                          | Kommentar            | Inrättad       | Tillfällig     |
|---------------------------------|----------------------|----------------|----------------|
| Myndighetschef                  |                      | 1              |                |
| Myndighetsjurist                |                      | 1              |                |
| Miljöskyddsinspektör            |                      | 12             | 2 <sup>1</sup> |
| Social- och hälsovårdsinspektör |                      | 2 <sup>2</sup> |                |
| Sektionschef/hygieniker         |                      | 1              |                |
| Praktiserande veterinär         |                      | 4              |                |
| Veterinärassistent              | Deltid 70,3%         |                | 1 <sup>3</sup> |
| Förvaltningssekreterare         |                      | 1              |                |
| Ekonom                          |                      | 1              |                |
| Kanslist                        |                      | 1              |                |
| <b>Totalt</b>                   | <b>25,5 personår</b> | <b>24</b>      | <b>3</b>       |

<sup>1</sup> En miljöskyddsinspektör bekostades med projektmedel, en miljöskyddsinspektör med budgeterade verksamhetsanslag 9 månader (TB1)

<sup>2</sup> En social- och hälsovårdsinspektörstjänst vakanshållen 11 månader genom TB1

<sup>3</sup> Deltid i budget 2016

Tabell 2: Tjänster vid ÅMHM Laboratoriet 2016

| Tjänst                 | Kommentar                                    | Inrättad  | Tillfällig |
|------------------------|--|-----------|------------|
| Laboratoriechef        |  | 1         |            |
| Fältmästare            |  | 1         |            |
| Biträdande fältmästare |  | 1         |            |
| Biolog                 |  | 1         |            |
| Kemist                 |  | 1         |            |
| Laboratorieanalytiker  |  | 4         |            |
| Laboratorieanalytiker  | deltid 70,3 % <sup>1</sup> ,<br>vakanshållen | 1         |            |
| <b>Totalt</b>          | <b>9,7 personår</b>                          | <b>10</b> |            |

<sup>1</sup>Deltid i budget 2016.

#### 3.1 Personalomsättning

Under året har myndigheten fått en ny tjänst i form av en sektionschef som genom att hygienikertjänsten ombildades så att ansvar för veterinärer samt livs-alko-hälsoskyddsgruppen ingår.

Myndigheten har haft relativt höga sjuktal under 2016, I snitt var sjukfånvaron 18,8 dagar per anställd. Den höga arbetsbelastningen har bidragit till detta.

Extra personal togs in i båda enheterna för att möta sommarens arbetstoppar. Den vakanshållna laboranttjänsten tillsattes under sommarmånaderna av samma orsak. För att upprätthålla veterinärjouren samt utföra provtagnings- och tillsynsprojekt har extra personal tagits in på sparade och frigjorda medel.

## 4. Ekonomi

### 4.1 Inkomster

Myndigheten överskred sitt inkomstmål på 972 000 euro med ca 5 % vilket ger en täckningsgrad på 37 % för hela myndigheten om labbets internhyra räknas med. Täckningsgraden har ökat till nuvarande nivåer sedan 2009 då den var 26 % med en inkomst på 538 296 euro, till 30 % 2010, 32 % 2011, 34 % 2012, 35 % 2013, 36% 2014 och 35% 2015.

Inkomsterna för miljö- och hälsoskyddsenheten kommer till ca 39 % från veterinärvården, 27 % från provning och 34 % från tillsyn. Drygt hälften av laboratoriets inkomster kommer från landskapsregeringens stora vattenövervakningsprogram som baseras på EU:s vattendirektiv och resten huvudsakligen från verksamhetsutövare. Laboratoriet försökte även inför 2016 att förhandla till sig en indexhöjning av ersättningen för vattenövervakningsprogrammet som trots en ökad omfattning legat på samma nivå sedan 2007 förutom en mindre höjning om 3000 euro för en grupp nytillkomna dikesundersökningar, men lyckades inte. Laboratoriet nådde inte riktigt upp till sitt inkomstmål för 2016.

Tabell 3 (inkl. Tb 1) ÅMHM:s inkomstmål och -utfall 2016. Budget 84810 miljö- och hälso- skyddsmyndigheten, 84820 laboratoriet.

| Budget        | Konto    | Budget 2014    | Utfall 2014    | Budget 2015    | Utfall 2015      | Budget 2016')  | Utfall 2016      |
|---------------|----------|----------------|----------------|----------------|------------------|----------------|------------------|
| 84810         | Intäkter | 596 000        | 615 980        | 600 000        | 814 000          | 607 000        | 656 700          |
| 84820         | Intäkter | 360 000        | 375 635        | 360 000        | 365 000          | 365 000        | 362 300          |
| <b>Totalt</b> |          | <b>956 000</b> | <b>991 615</b> | <b>960 000</b> | <b>1 179 000</b> | <b>972 000</b> | <b>1 019 000</b> |

### 4.2 Utgifter

Laboratoriet drabbades inför 2015 av en chockartad utgiftshöjning då landskapets nybildade fastighetsverk började tillämpa internhyror. Laboratoriets lokalkostnad ökade därmed från 34 400 år 2014 till 154 000 euro år 2015 eller drygt 12 800 euro istället för 2 900 euro per månad. Av summan utgörs 114 000 euro av avskrivningar och intern ränta, ca hälften vardera. Laboratoriet tillförs medel för hyran men den innebär stort pedagogiskt problem då den i sammanställningar syns som en kostnad utan motsvarande inkomst. Under 2016 beslöts om en sänkning av internhyran till 115 000 euro inför 2017 men bokslutet för 2016 belastas fortfarande av en internhyra om 154 000 euro.

Under 2016 gjordes endast några mindre investeringar vid laboratoriet såsom en inkubator, centrifug, BOD-mätare, en kontorsstol och en dator.

För att möta det mycket tunga sparbetet om ca 10 % av nettokostnaderna kommande år gjorde laboratoriet under hösten en ny upphandling av städtjänsten vid laboratoriet med en drygt 30 % minskning av tiden. Tyvärr resulterade upphandlingen i en sänkning av kostnaderna med endast 18 %.

Miljö- och hälsoskydds enheten införskaffade genom LR:s gemensamma bilupphandling under året två av de tre bilar som godkänts som investeringar 2015. En av bilarna är en 100% elbil medan den andra är en traditionell bensindriven bil med något högre markfrigång. Många specialkrav gjorde att införskaffandet av ny veterinärbil drog ut på tiden och inte var levererad före årsskiftet.

Myndigheten blev under året tyvärr av med en av cyklarna varför en ny eldriven variant införskaffades.

Tabell 4 Utgiftsbudget och utfall 2016

| <b>Budget 2016</b>   | <b>MHS</b>       | <b>Laborat<br/>oriet</b> | <b>Totalt</b>    |
|----------------------|------------------|--------------------------|------------------|
| Anslag 2016          | 2 154 000        | 878 000                  | 3 032 000        |
| Tb 1 2016            | -39 000          | -1 250                   | -40 250          |
| Tb 2 2016            |                  | 7 250                    | 7 250            |
| <b>Totalt</b>        | <b>2 115 000</b> | <b>884 000</b>           | <b>2 999 000</b> |
|                      |                  |                          |                  |
| <b>Utfall 2016</b>   | <b>MHS</b>       | <b>Laborat<br/>oriet</b> | <b>Totalt</b>    |
| Personalkostnader    | 1 544 800        | 459 900                  | 2 004 700        |
| Material och förn.   | 113 600          | 89 400                   | 203 000          |
| Hyror                | 121 000          | 154 300                  | 275 300          |
| Inköp av tjänster    | 119 900          | 118 600                  | 238 500          |
| Övriga utgifter      | 12 600           | 7 200                    | 19 800           |
| <b>Utfall totalt</b> | <b>1 912 000</b> | <b>829 000</b>           | <b>2 741 000</b> |

## 5. Verksamhets- och resultatmål i balanserade styrkort

I verksamhets- och resultatplan 2012 presenterades för första gången myndighetens mål i form av balanserade styrkort (BSC). Föreliggande verksamhetsberättelse är alltså den femte verksamhetsberättelsen som följer upp de balanserade styrkortens mål.

Nedan har vi valt att presentera de balanserade styrkorten med en kort kommentar om utfallet. I de efterföljande kapitlen finns kompletterande uppgifter och information, förklaringar till varför vissa mål inte har uppnåtts, vilka uppgifter som har utförts istället för de som utgått, med mera.





**4.2 BSC 2016 – Miljö- och hälsoskyddsmyndigheten**

*En modern och effektiv myndighet  
för ett levande örike med en ren och trygg livsmiljö*

| <b>PERSPEKTIV</b>                     | <i>Finansiellt perspektiv</i>   | <i>Kundperspektiv</i>   | <i>Processperspektiv</i>   | <i>Medarbetarperspektiv</i>  | <i>Utvecklingsperspektiv</i>   |
|---------------------------------------|---|---|--|--|--|
| <b>STRATEGIER</b>                     | Optimal resursprioritering<br>Ökad självförsörjningsgrad  | Nöjd kund inkl. allmänheten   | Välsmort maskineri<br>Kvalitetssäkrad verksamhet   | ÅMHHM-Vi-känsla<br>Arbetsvilja och arbetsglädje  | Ständiga förbättringar   |
| <b>KRITISKA<br/>FRAMGÅNGSFAKTORER</b> | Kostnads- och inkomstmedvetenhet<br>Avgifternas nivå<br>Samsyn i riskbaserad prioritering inom prövningen och tillsynen | God service, såsom kundfokus, snabbhet, kvalitet, tillgänglighet, öppenhet och tydlighet<br>Kvalitativ och enkel information i rätt tid<br>Kompetent och kunnig personal, <i>se utvecklingsperspektiv</i> | Effektiv arbets- och resursplanering<br>Inarbetade basrutiner<br>Effektiv kvalitetssäkring<br>Intern samverkan och externt samarbete   | Gott ledar- och medarbetarskap<br>Långsiktigt hållbar arbetsbörda<br>Gemensamma aktiviteter<br>Nära och aktivt samarbete, inkl. solidaritet, förståelse och kunskap om varandras arbete.<br>Gott arbetarskydd<br>Tydliga ansvarsområden<br>God frånvaroplanering | Kompetensutveckling<br>Omvärldsanalys<br>Moderna arbetsmetoder<br>Ständig utvärdering om vi gör rätt saker och på optimalt sätt<br>Kvalitetsledningssystem<br>Utvecklad lagstiftning |
| <b>NYCKELTAL</b>                      | Självförsörjningsgrad<br>Intern budgetinformation<br>Inkomst/rapporterad tid<br>Insatser för ökad samsyn                | Kundenkät<br>Utvecklat kundmaterial<br>Informationsinsatser<br>Behandlingstider   | Tidplanering och –rapportering<br>Ärendebalans och –omsättning<br>Kvalitetssäkringsinsatser<br>Domstolsbehandlingar<br>Förbättrade rutiner och mallar<br>Veterinärsjukbesöksstatistik<br>Samarbetsinsatser internt och externt | Medarbetarsamtal och -undersökningar<br>Gemensamma aktiviteter<br>Flextidssaldo<br>Sjukskrivningar<br>Arbetsrelaterade olyckor<br>Projekt- och ansvarslista  | Kompetensutvecklingsplan<br>Kurser, utbildnings- och inskolningsinsatser<br>Kvalitetsledningsinsatser<br>Lagstiftningsförändringar   |

*En modern och effektiv myndighet  
för ett levande örike med en ren och trygg livsmiljö*

| PERSPEKTIV                                      | Finansiellt perspektiv  | Kundperspektiv  | Processperspektiv   | Medarbetarperspektiv   | Utvecklingsperspektiv  |
|---|---|---|---|--|--|
| <p><b>RESULTAT- OCH VERKSAMHETSMÅL 2015</b></p> | <p><b>Inkomster</b><br/>Arbeta för mer relevanta avgifter, och ett mer lättarbetat taxa- och faktureringsystem. <b>Pågående</b></p> <p><b>Kostnads- och inkomstmedvetenhet</b><br/>Sammanställd budgetinformation delges systematiskt varje kvartal. <b>Ej uppnått</b></p> <p><b>Ökad samsyn</b><br/>Insatser utförs för att öka samsynen i riskbaserad prioritering inom prövningen och tillsynen. <b>Pågående</b></p> <p><b>Resurser</b><br/>Insatser för att lagstadgade uppgifter utförs och att tillräckliga resurser finns. Vid behov omprioriteras uppgifter och resurser omfördelas mellan arbetsgrupperna. <b>Pågående</b></p> | <p><b>Kundenkät</b><br/>En kundenkät utförs. <b>Nästa 2017</b></p> <p><b>Kundmaterial</b><br/>Uppdatera informationsmaterial och blanketter minst två gånger per år samt vid behov. <b>Uppnått</b></p> <p>Hemsidan uppdateras varje tertiäl samt vid behov. <b>Uppnått</b></p> <p><b>Informationsinsatser</b><br/>En kommunikationsplan tas fram. <b>Ej uppnått</b></p> <p>Extern information ges vid behov. <b>Uppnått</b></p> <p><b>Behandlingstider</b><br/>40 % av prövningsärendena avgörs inom tre veckor, 70 % inom sex veckor och 85 % inom tre månader. <b>Uppnått</b></p> <p>Ny eller förändrad permanent verksamhet inom livsmedel besöks inom 30 dagar från driftsstart och övriga verksamheter som behöver egenkontroll inom sex månader. <b>Uppnått</b></p> <p>En första bedömning av akuta</p> | <p><b>Arbets- och resursplanering</b><br/>Individuell tidplanering och -rapportering med uppföljning. <b>Delvis uppnått</b></p> <p>Antalet inkomna och avslutade ärenden inom ämnesområdena är i balans. <b>Uppnått</b></p> <p>Den regelbundna tillsynen utförs enligt tillsynsplan, se bilaga 4. <b>Uppnått</b></p> <p>Översyn av arbetsordningen görs. <b>Ej uppnått</b></p> <p><b>Kvalitetssäkring</b><br/>Alla beslut är rättssäkra och inga ärenden återförvisas från domstol till följd av förvaltningsfel. <b>Uppnått</b></p> <p>Individuella ärendelister går igenom minst fyra gånger. <b>Ej uppnått</b></p> <p>Tre saminspektioner inom den egna inspektörsgruppen. <b>Ej uppnått</b></p> <p>Behovet av nya och förbättrade rutiner utvärderas och en plan med tid och ansvar görs upp.</p> | <p><b>Trivsel</b><br/>Alla har ett medarbetarsamtal med efterföljande uppföljning. <b>Ej uppnått</b></p> <p>Medarbetarenkät vartannat år, d.v.s. nästa gång 2016. <b>Uppnått</b></p> <p>ÅMHM genomför minst två gemensamma aktiviteter. <b>Uppnått 50%</b></p> <p>Alla nyanställda får introduktionsutbildning och mentor. <b>Uppnått</b></p> <p><b>Arbetsbelastning</b><br/>Flextiden hålls inom ramarna. <b>Uppnått</b></p> <p>Sjukskrivningstalen utvärderas. <b>Uppnått</b></p> <p>Inga arbetsrelaterade olyckor. <b>Uppnått, dock tillbud</b></p> <p>Insatser för ökad extern förståelse om arbetsbelastning och fortsatt bort- och nedprioritering i förhållande till resurser. I bilaga 5 ses ÅMHM:s prioriteringsordning. <b>Uppnått</b></p> | <p><b>Kompetensutveckling</b><br/>Alla har en individuell kompetensutvecklingsplan och kompetensutvecklar sig minst en vecka. <b>Ej uppnått</b></p> <p>En gemensam utbildningsinsats utförs. <b>Uppnått</b></p> <p>Ett studiebesök utförs per arbetsgrupp. <b>Ej uppnått</b></p> <p>Varje arbetsgrupp ska delta i inspektion som utförs av annan arbetsgrupp. <b>Ej uppnått</b></p> <p>ÅMHM deltar i Nordiska ministerrådets arbetsgrupper. <b>Uppnått</b></p> <p><b>Kvalitetsledning</b><br/>Kvalitetsledningsarbetet fortsätter med intern utbildning och utveckling av befintliga rutiner. <b>Delvis uppnått</b></p> <p><b>Övriga utvecklingsinsatser</b><br/>MiljöReda modulen för direktpublicering på hemsidan tas i bruk. <b>Ej uppnått</b></p> <p>ÅMHM stödjer Ålands landskapsregering i utvecklingen</p> |

|  |  |  |   |   |   |
|--|--|--|---|---|---|
|  |  | <p>klagomålsärenden genomförs inom en vardag. <b>Uppnått</b></p> <p>Förelägganden följs upp inom en månad från åtgärdsstidpunkt. I skärgården görs uppföljande inspektion vid nästa resa. <b>Uppnått</b></p> <p>Väntetiden för icke-akuta veterinärvårdsfall är högst en vecka på fasta Åland. <b>Uppnått</b></p> <p><b>Veterinärvård</b><br/>Veterinärjouren upprätthålls. <b>Uppnått</b></p> | <p><b>Pågående</b></p> <p>Interna checklistor och rutiner uppdateras kontinuerligt. <b>Pågående</b></p> <p><b>Samarbete</b><br/>Alla arbetsgrupper har regelbundna och dokumenterade möten, vilka avrapporteras på enhetsmötena. Inspektörsmöten hålls varje månad vår och höst. <b>Delvis uppnått</b></p> <p>Minst tre externa samarbetsinsatser utförs i syfte att öka samarbetet mellan ÅMHM och andra myndigheter och organisationer. <b>Ej uppnått</b></p> | <p><b>Tydliga ansvar</b><br/>Alla huvudområden har en ansvarig och minst en back-up. Andra personer kan handlägga rutinärenden. <b>Uppnått</b></p> <p>Varje arbetsgrupp eller huvudområde är bemannad enligt behov. <b>Delvis uppnått</b></p> | <p>av lagstiftning, i den mån resurserna tillåter. <b>Uppnått</b></p> |
|--|--|--|---|---|---|



*En modern och effektiv myndighet  
för ett levande örike med en ren och trygg livsmiljö*

| <b>PERSPEKTIV</b>                     | <i>Finansiellt perspektiv</i>  | <i>Kundperspektiv</i>  | <i>Processperspektiv</i>  | <i>Medarbetarperspektiv</i>   | <i>Utvecklingsperspektiv</i>  |
|---------------------------------------|--|--|---|---|---|
| <b>STRATEGIER</b>                     | Optimal resursprioritering   | Nöjd kund inkl. allmänheten  | Optimerade processer<br>Kvalitetssäkrad verksamhet  | ÅMHM-Vi-känsla<br>Arbetsvilja och arbetsglädje  | Ständiga förbättringar  |
| <b>KRITISKA<br/>FRAMGÅNGSFAKTORER</b> | Kostnads- och inkomstmedvetenhet<br>Avgifternas nivå<br>Avvägning av vilka analyser som görs internt och externt | God service såsom korta svarstider, god kvalitet och bra information<br>Rimliga avgifter<br>Kompetent och kunnig personal, <i>se utvecklingsperspektiv</i> | Effektiv arbets- och resursplanering<br>Välfungerande instrument<br>Välfungerande kvalitetsledningssystem<br>Intern samverkan och externt samarbete, <i>se finansiellt och medarbetarperspektiv</i> | Gott ledar- och medarbetarskap<br>Långsiktigt hållbar arbetsbörda<br>Gemensamma aktiviteter<br>Nära och aktivt samarbete, inkl. solidaritet, förståelse och kunskap om varandras arbete<br>Gott arbetarskydd<br>God frånvaroplanering | Kompetensutveckling<br>Processutveckling<br>Omvärldsanalys<br>Modern utrustning<br>Ständig utvärdering om vi gör rätt saker och på optimalt sätt  |
| <b>NYCKELTAL</b>                      | De enskilda analysernas kostnader och inkomster<br>Intern budgetinformation<br>Materialpris<br>Kassationer       | Kundenkät<br>Utvecklat kundmaterial<br>Informationsinsatser<br>Svarstider<br>Feedback från kunder  | Analysstatistik<br>Värdeflödesanalyser<br>Driftsstopp<br>Provningsjämförelser<br>Kassationer<br>Avvikelse rapporter   | Medarbetarsamtal och -undersökningar<br>Gemensamma aktiviteter<br>Flexitidssaldo<br>Sjukskrivningar<br>Arbetsrelaterade tillbud och olyckor<br>Inskolningsinsatser<br>Metodbehörighet   | Kompetensutvecklingsplan<br>Kurser, utbildnings- och inskolningsinsatser<br>Arbetsrotation<br>Nya metoder tas i bruk om tillräcklig efterfrågan och resurser finns<br>Utrustning, metoder och förändring i användning av instrument |

*En modern och effektiv myndighet  
för ett levande örrike med en ren och trygg livsmiljö*

| PERSPEKTIV                               | <i>Finansiellt perspektiv</i>   | <i>Kundperspektiv</i>   | <i>Processperspektiv</i>  | <i>Medarbetarperspektiv</i>   | <i>Utvecklingsperspektiv</i>   |
|--|---|---|---|---|--|
| <b>RESULTAT- OCH VERKSAMHETSMÅL 2015</b> | <p><b>Internt och externt analysarbete</b><br/>Upprätthålla samma service och antal analyser som tidigare, genom effektiviseringar och att så långt möjligt utföra analyserna själva och använda underleverans för övriga.<br/><b>Resultat: Uppnått</b></p> <p><b>Kostnads- och inkomstmedvetenhet</b><br/>En laboranttjänst 70 % vakanshålls.<br/><b>Resultat: Uppnått</b></p> <p>Sammanställd budgetinformation delges systematiskt varje kvartal.<br/><b>Resultat: Uppnått</b></p> <p>Utvärdera de enskilda analysernas kostnader och inkomster.<br/><b>Resultat: Delvis uppnått</b></p> <p><b>Material och kassationer</b><br/>Materialpriser och kassationer följs upp.<br/><b>Resultat: Uppnått</b></p> | <p><b>Kundenkät</b><br/>En kundenkät utförs.<br/><b>Resultat: Uppnått</b></p> <p><b>Kundmaterial</b><br/>En miniprislista gällande brunnsvattenanalyser trycks upp.<br/><b>Resultat: Uppnått</b></p> <p>Om resurserna räcker läggs FAQ (Frequently Asked Questions) till på hemsidan.<br/><b>Resultat: Ej uppnått</b></p> <p>En broschyr om bakterier att analysera i livsmedel trycks upp.<br/><b>Resultat: Ej uppnått</b></p> <p>Utvecklingen av kundblanketterna fortsätter.<br/><b>Resultat: Uppnått</b></p> <p>Hemsidan uppdateras varje tertiäl samt vid behov.<br/><b>Resultat: Uppnått</b></p> <p><b>Informationsinsatser</b><br/>Kundkaffe erbjuds 2 gånger riktat till företagskunder.<br/><b>Resultat: Uppnått</b></p> <p><b>Svarstider</b><br/>Svarstid för jordprov är högst 8 veckor i oktober-februari och högst 4 veckor övrig tid.<br/><b>Resultat: Ej uppnått</b></p> | <p><b>Arbets- och resursplanering</b><br/>Statistik över antal analyser upprättas månadsvis.<br/><b>Resultat: Uppnått</b></p> <p>Arbetet med värdeflödesanalyser återupptas.<br/><b>Resultat: Delvis uppnått</b></p> <p><b>Kvalitetsledning</b><br/>90 % av provningsjämförelserna ska hållas inom 2-percentilen.<br/><b>Resultat: Uppnått</b></p> <p>Kassationerna minskar successivt under 2016.<br/><b>Resultat: Uppnått</b></p> <p>Avvikelsesrapporteringen utvärderas och åtgärder vidtas för att förbättra verksamheten.<br/><b>Resultat: Uppnått</b></p> | <p><b>Trivsel</b><br/>Alla har ett medarbetarsamtal.<br/><b>Resultat: Uppnått</b></p> <p>Medarbetarenkät vartannat år, d.v.s. nästa gång 2016.<br/><b>Resultat: Uppnått</b></p> <p>ÅMHM genomför minst två gemensamma aktiviteter.<br/><b>Resultat: Uppnått</b></p> <p>Alla nyanställda får introduktionsutbildning.<br/><b>Resultat: Uppnått</b></p> <p><b>Arbetsbelastning</b><br/>Överskottet av flexitid minskar.<br/><b>Resultat: Uppnått</b></p> <p>Sjukskrivningstalen utvärderas.<br/><b>Resultat: Uppnått</b></p> <p>Inga arbetsrelaterade olyckor.<br/><b>Resultat: Ej uppnått</b></p> <p><b>Inskolning</b><br/>Minst tre personer behöriga för varje metod.<br/><b>Resultat: Ej uppnått</b></p> <p>Riktad inskolning i varandras uppdrag genom s.k. T-kompetens.<br/><b>Resultat: Ej uppnått</b></p> <p><b>Rättvisa löner</b><br/>Arbetet med att höja</p> | <p><b>Kompetensutveckling</b><br/>Alla deltar i en utvecklingsinsats, såsom kurs eller inskolning.<br/><b>Resultat: Uppnått</b></p> <p>Utvecklandet av en Lean-kultur fortsätter.</p> <p>Samarbete och internutbildning ökar genom inskolning i s.k. T-kompetens.<br/><b>Resultat: Ej uppnått</b></p> <p><b>Nya metoder</b><br/>Efterfrågan och ekonomiska möjligheter att erbjuda undersökning av Actinomyceter i hushållsvatten utreds.<br/><b>Resultat: Uppnått</b></p> <p><b>Modern utrustning</b><br/>Om resurserna räcker automatiseras bormätningen genom överflyttning till AutoAnalyzern.<br/><b>Resultat: Ej uppnått</b></p> |

|  |  |  |  |  |  |
|--|--|--|--|--|--|
|  |  | <i>Feedback från kunder</i><br>Feedback från kunder utvärderas<br>och åtgärder vidtas vid behov.<br><b>Resultat: Uppnått</b> |  | laboratorieanalytikernas löner<br>fortsätter<br><b>Resultat: Pågår</b> |  |
|--|--|--|--|--|--|

## 6. Uppföljning av myndighetsövergripande mål

ÅMHHM:s styrelse haft 12 möten under året och har fattat beslut om förslag till verksamhets- och resultatplan, verksamhetsberättelse och 12 beslut rörande budget och taxa. Vidare har styrelsen fattat 12 beslut om tjänster, en anskaffning och en upphandling. Prövningsnämnden har vid 7 möten fattat beslut om 18 miljötillståndsansökningar.

### 6.1 Samarbeten

I samarbets syfte har ÅMHHM haft många möten med tjänstemän från landskapsregeringen i bl.a. frågor gällande miljöskydd och tillsyn inom det sociala och hälso- och sjukvårdsområdet. Samarbetet med landskapsregeringen i lagstiftningsfrågor har under året varit omfattande, bla annat inom vattenlagstiftningen.

Samarbetet med polisen har fortsatt varit gott genom kontakter med utsedda kontaktpersoner. Myndigheten har deltagit i beredskapsmöten och beredskurs i samarbete med både åländska och utom-åländska myndigheter.

Under 2016 fortsatte samarbete mellan ÅMHHM och ÅHS i form av regelbundna gemensamma möten angående vatten- och livsmedelsburna smittor samt epizootier i syfte att förebygga utbrott och effektivisera hanteringen av sådana. Även allmänna beredskapsfrågor har diskuterats och kunskaps- och informationsutbytet har uppskattats av båda organisationerna.

### 6.2 Informationsinsatser

Myndigheten har kunnat konstatera att massmedia numera ofta plockar information direkt från vår hemsida, vilket har minskat behovet av att aktivt informera media genom pressmeddelanden. Istället har riktade informationsbrev till berörda verksamhetsutövare skickats ut i större omfattning. Hemsidan utvecklas och upprätthålls kontinuerligt även om kundenkäten visade att den inte används i den utsträckning som kunde önskas.

### 6.3 Kompetensutveckling

Miljö- och hälsoskyddsenshetens mål om en veckas kompetensutveckling per person uppnåddes inte, men man har deltagit i ett flertal konferenser och utbildningar inom ett brett spektrum av inriktningar.

Laboratoriets personal gjorde under hösten ett studiebesök till det åländska kliniska laboratoriet Bimelix. Därutöver deltog personalen i olika mässor och utbildningar lokalt och i Sverige.

Under året utfördes två myndighetsdagar. Den ena var inriktad på processtänkande och den andra var mer konkret med uppgifter där den egna gruppens process inom tillsyn skulle presenteras.

Myndigheten arbetar även med den interna kompetensutvecklingen både på laboratoriet och inom miljö- och hälsoskyddsenheten. På laboratoriet strävar man mot det mycket ambitiösa målet att minst tre personer ska ha inneha behörighet för varje metod men har inte nått ända fram. Inte heller den s.k. T-kompetensen har utvecklats i någon större utsträckning p. g. a. den personalbrist som rått under året, beroende på vakanshållningen och långa sjukskrivningar.

#### **6.4 Verksamhetssystem**

I och med anställningen av en ny myndighetschef riktades mycket fokus på att kunna införa ett verksamhetssystem inom myndigheten. Målet med verksamhetssystemet är att garantera kvaliteten på arbetet genom att införa väldefinierade arbetsprocesser, beskrivningar och instruktioner. Dels säkras man likabehandling och rättsäkerhet och man underlättar även för nyanställda och back-up resurser att utföra sina uppgifter. Ett väl fungerande verksamhetssystem är även en viktig grund för ett rättvist och välfungerande taxasystem.

Arbetet har börjat med utbildningar och processkarteringar. Under året fick dock arbetet med verksamhetssystemet stå tillbaka för att arbetet med den nya taxan skulle hinna bli färdigt i tid.

Laboratoriet har redan ett väl utvecklat verksamhetssystem, något som även landskapsregeringens revisor noterade i sin granskning, men laboratoriet har utforskat och beskrivit sina processer ytterligare i samband med utvecklandet av ett verksamhetssystem för hela myndigheten.

#### **6.5 Taxasystemet**

Inom livsmedels- och hälsoskyddstillsynen antog man Eviras och Valviras rekommendationer för tillsyn och införlivade detta i tillsynsplanen för 2017. Man jobbade även vidare med att ta fram en ny taxamodell i enlighet med Eviras och Valviras anvisningar för att detta skulle kunna tas i bruk tidigt 2017. Det nya systemet är baserat på inspektionsavgifter istället för årsavgifter.

#### **6.5 Kundenkät**

Under slutet av 2015 och början av 2016 genomförde laboratoriet en kundenkät som var identisk med den enkät som utfördes 2012.

Kundnöjdheten var fortsättningsvis mycket god.



## 7. Uppföljning av mål för myndighetsutövningen

### 7.1 Antal ärenden och beslut

Prövningsnämnden har sammanträtt 7 gånger och då fattat beslut om 18 miljötillståndsansökningar.

De flesta besluten vid ÅMHM är dock tjänstemannabeslut. Totalt har 368 ärenden avgjorts genom myndighetsbeslut. Sammanlagt inleddes 909 ärenden inom myndigheten under 2016. Ca 30 % av ärendena är prövningsansökningar.

Prövningsärendena domineras fortfarande av ansökningar om borring i berg samt ansökningar om serveringstillstånd.

Handläggning av nya eller förändrade verksamheter har prioriterats för att inte företagsverksamheten ska påverkas genom att viktiga ansökningsärenden fördröjs. Nedan ses en tabell över ansökningsärenden.

Tabell 5: Inledda ansökningsärenden vid ÅMHM under 2010-2014

| Typ               | 2010 | 2011 | 2012 | 2013 | 2014 | 2015 | 2016 | Öppna ärenden<br>31.12.2016 |
|-------------------|------|------|------|------|------|------|------|-----------------------------|
| Miljötillstånd    | 17   | 24   | 22   | 20   | 17   | 10   | 14   | 28                          |
| Övriga prövningar | 398  | 445  | 448  | 382  | 267  | 309  | 287  | 44                          |

Besvär till ÅFD över miljötillstånd har lämnats i två ärenden.

### 7.2 Prövningstider

Av de ansökningsärenden, exklusive miljötillståndsärenden, som avgjordes under 2016 avgjordes 65 % inom tre veckor, 76 % inom sex veckor och 89 % inom tre månader, vilket uppfyller myndighetens mål för prövningstider. De ärenden som tar längre tid är exempelvis större miljögranskningar där förvaltningsförfarandet påminner om miljötillstånds-förfarandet. I vissa ärenden beror fördröjningen på verksamhetsutövaren, exempelvis att denna inte kompletterar en ofullständig ansökan inom begärd tid eller att objektet inte är klart för slutinspektion inom sex veckor från att ansökan inkommit till myndigheten.

### 7.3 Tillsynsarbete

Antalet inspektioner var 2016 691.

Enligt alkohollagstiftningen har två anmärkningar utfärdats vilket är betydligt mindre än året innan. Verksamheter med fortlöpande eller tidsbegränsade serveringstillstånd var 119 stycken.

Tabell 6: Inkomna tillsynsärenden vid ÅMHHM under 2010-2016

| Typ              | 2010 | 2011 | 2012 | 2013 | 2014 | 2015 | 2016 | Öppna ärenden<br>31.12.2016 |
|------------------|------|------|------|------|------|------|------|-----------------------------|
| Tillsynsärenden  | 220  | 210  | 179  | 253  | 173  | 251  | 455  | 108                         |
| Registreringar   |      |      |      | 122  | 87   | 114  | 97   | 0                           |
| Kontrollprogram  | 233  | 236  | 280  | 252  | 261  | 216  | 231  | 246                         |
| Klagomålsärenden | 36   | 30   | 56   | 63   | 81   | 46   | 51   | 71                          |

#### 7.4 Riskbaserad tillsyn

Under året jobbade man inom livsmedels- och hälsoskyddstillsynen med att anta Eviras och Valviras anvisningar och rekommendationer för tillsyn. Dessa rekommendationer är indelade i betydligt fler riskklasser än det som hittills använts och den rekommenderade mängden tillsyn per tillsynsobjekt blir mer varierande, från tillsynsbesök en gång ca var tredje år upp till ca åtta gånger per år. Rekommendationerna antogs till tillsynsplanen för 2017.

#### 7.5 Övervakning inom miljö- och hälsoskydd

ÅMHHM har som mål att minst vart 6:e år besöka alla verksamheter man har regelbunden tillsyn över. Tillsynsarbetet utfördes under året huvudsakligen enligt plan..

## 8. Uppföljning av mål för myndighetstjänsterna

### 8.1 Veterinärvården

Myndighetens veterinärer utför utöver det myndighetsutövande arbetet (djurskydd, smittskydd, köttbesiktning, livsmedelshygien) dessutom myndighetens lagstadgade veterinärvård och jourverksamhet.

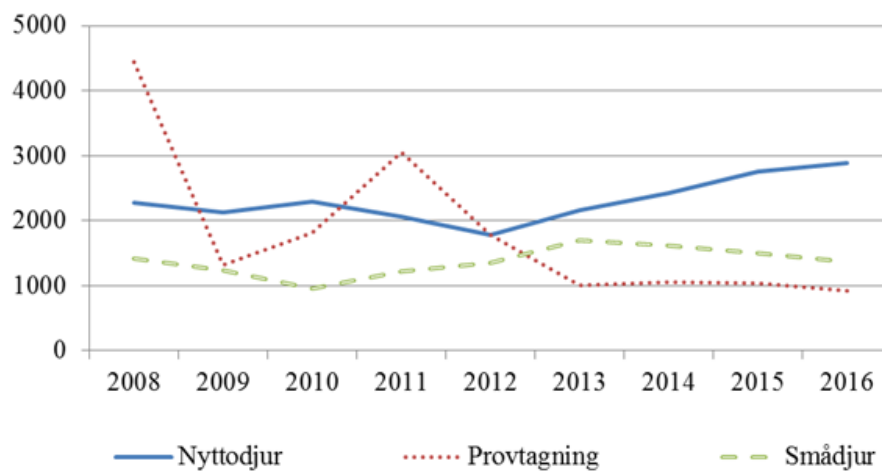


Bild 1: Antalet registrerade provtagningar och sjukbesök inom veterinärvården 2008-2016. En detaljerad sammanställning finns i bilaga 6.

## 8.2 Laboratorietjänster

### 8.2.1 Övergripande mål

Flera av de i de balanserade styrkortet för 2016 fastställda målen förverkligades inte p.g.a. resursbrist. Vakanshållningen av en analytikertjänst märks både i antalet mål som inte förverkligats, i antal inestående flexitimmars på framför allt kemienheten och tyvärr kanske också i de höga sjuktalen. Den pressade situationen innebar att man inte hann arbeta med att öka inskolning i varandras områden (s.k. T-kompetens) och arbetsrotation. Det fanns inte heller detta år resurser att lägga på att målmedvetet arbeta vidare med värdeflödesanalyser och fortsätta utvärderingen av enskilda analysers kostnader och intäkter enligt målen i de balanserade styrkortet. Vi arbetade dock en del med ÅMHM:s gemensamma projekt processkartläggning som tangerar arbetet med värdeflöden.

Vi nådde även 2016 vårt mål att, i de 15 nationella och internationella provningsjämförelserna som laboratoriet deltog i, få minst 90 % av resultaten inom 2-percentilen.

Vår förhoppning är att fortsatta steg mot det uppsatta målet gällande en korrigerande av laboratorieanalytikernas löner togs i och medarbetet med arbetsvärderingen som gjordes landskapsregeringen under året.

Trots ett målmedvetet förebyggande arbete lyckades inte laboratoriet med sin nollvision gällande arbetsrelaterade olyckor. Dessbättre uppstod inga större skador. Ytterligare åtgärder har vidtagits för att förebygga liknande händelser.

### 8.2.2 Mikrobiologiska enheten

De mikrobiologiska undersökningarna minskade med 13 % jämfört med 2015, främst på grund av en minskning av antalet livsmedelsprov samt juverprov från mjölkproduktionen. Eftersom efterfrågan på undersökningar av juverinflammationsprover minskat kraftigt de senaste åren beslöt vi under våren att upphöra med den servicen.

Laboratoriets mikrobiologiska enhet är en viktig och uppskattad samarbetspartner för de åländska livsmedelsproducerande företagen, vattenbolagen, kommunerna, myndigheter (bl.a. krisberedskap), rederierna med flera och tryggar också allmänhetens behov av exempelvis brunnsanalyser.

Antalet rutinprov där bakterien *Listeria monocytogenes* påvisades var under 2016 endast åtta vilket är betydligt färre än 2016. Den förebyggande övervakningen som görs är viktig då *Listeria*-bakterien kan leda till en allvarlig matförgiftning. Inget fall av misstänkt matförgiftning analyserades under året vid laboratoriet och inte heller någon positiv *Salmonella*.

### **8.2.3 Fysikalisk-kemiska enheten**

Antalet kemiska analyser var i stort sett oförändrat förutom en minskning gällande jordanalyserna. Antalet fluktuerar kontinuerligt mellan åren men var ovanligt lågt 2016. Laboratoriets mål att hålla svarstiderna för jordprovsanalyserna på 4 respektive 8 veckor beroende på säsong höll inte under våren och sommaren på grund av långa sjukskrivningar. Ett antal jordprover skickades också av den anledningen under våren till annat laboratorium för analys.

Miljöbyråns omfattande vattenövervakningsprogram provtogs planenligt 2016. Ersättningen var fortsättningsvis oförändrad sedan 2007 förutom en ökning om 3000 euro för nytillkomna undersökningar.

## **Innehållsförteckning - bilagor**

Bilagorna i denna verksamhetsberättelse syftar till att redovisa underlaget till berättelsen och fördjupa kunskapen om myndighetens uppbyggnad och verksamhet.

I den första bilagan finns ett organisationsschema för ÅMHM med förklarande text.

I bilaga 2 och 3 finns utvecklingen av vårt uppdrag och vår vision. Från detta arbetar ÅMHM vidare med strategier och mål i resultatplaneringen som ledde till presentationen av balanserade styrkort för myndigheten i planen för 2013.

Styrelsens ärenden presenteras i bilaga 4.

I bilaga 5 följer nyckeltal för prövning och tillsyn, följt av en sammanställning av genomförda tillsynsprojekt i bilaga 6.

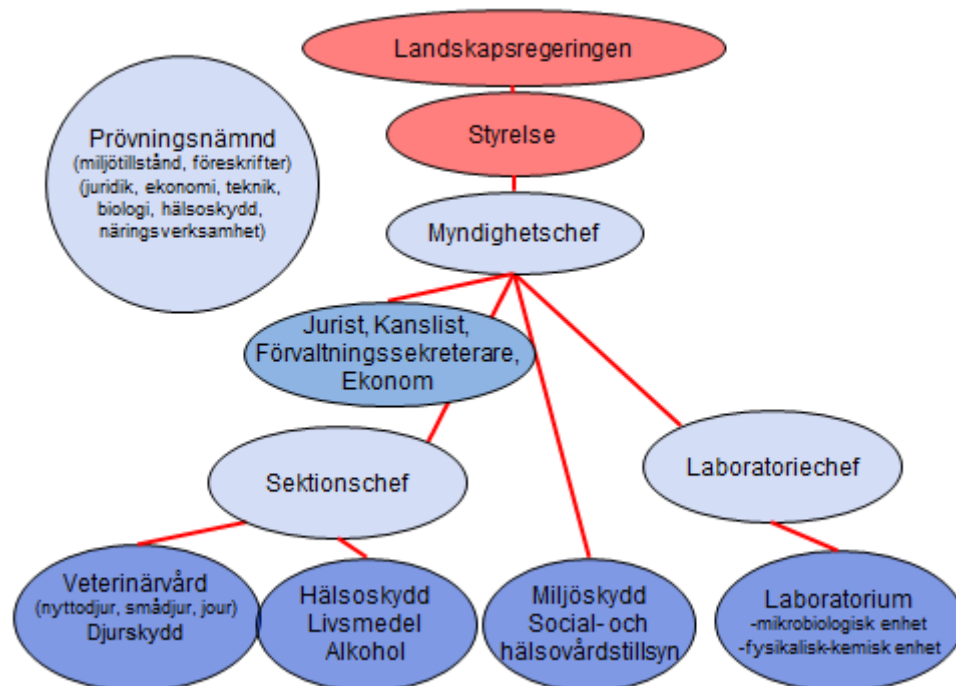
Slutligen följs målen för myndighetens erbjudna tjänster med nyckeltal för veterinärvården i bilaga 7 och för laboratoriets mikrobiologiska enhet och fysikalisk-kemiska enhet i bilaga 8 respektive 9.

### **Bilagor**

1. Organisation
2. Vår vision
3. Styrelsens ärenden
4. Nyckeltal - Prövning och tillsyn
5. Tillsynsprojekt
6. Nyckeltal - Veterinärvården
7. Nyckeltal – Laboratoriets mikrobiologiska enhet
8. Nyckeltal – Laboratoriets fysikalisk-kemiska enhet



## Organisation



## Styrelse

Ordinarie

Ersättare:

Karl-Erik Williams  
Ordförande (MSÅ)

Daja Rothberg  
Ersättare till K-E Williams

Christian Beijar  
Vice ordförande (ÅSD)

Mikael Igge Holmberg  
Ersättare till C. Beijar

Pernilla Söderlund  
Ledamot (Lib)

Torsten Sundblom  
Ersättare till P. Söderlund

Lillan Holmberg  
Ledamot (MSÅ)

Anna Wiksten  
Ersättare till L. Holmberg

René Hjalle Hampf  
Ledamot (C)

Gudrun Mattsson  
Ersättare till R. Hjalle Hampf

Ulf Eklund  
Ledamot (ObS)

Kerstin Renfors  
Ersättare till U. Eklund

Hanna Segerström  
Ledamot (ÅF)

Jesper Sindén  
Ersättare till H. Segerström

## Prövningsnämnd

Ulrika Sandell, Biologi och ekonomi, Ordförande 2017

Michael Lindbäck, Teknik, Vice ordförande 2017

Jouni Huhtala, Hälsoskydd

Olof Bergroth, Näringsliv

Camilla Johansson, juridik

Ersättare, Övriga poster vakanta



## **Vår vision**

*ÅMHM*  
-  
*En modern och effektiv myndighet*  
-  
*för ett levande örike med en ren och trygg livsmiljö*

### ***En modern och effektiv myndighet***

Våra uppdrag utför vi för den åländska befolkningen. Myndigheten erbjuder trygghet och lika behandling. Vi är förutsägbara, öppna och serviceinriktade samt delar aktivt med oss av vår kunskap för att försäkra oss om allmänhetens förtroende. Vi utvecklas ständigt för att möta samhällets förändrade behov.

Myndigheten har moderna arbetsmetoder och arbetsverktyg samt ett integrerat miljö- och kvalitetsledningssystem. Myndigheten är resultat- och kvalitetsinriktad och behandlar alla uppdrag effektivt och snabbt för att uppnå bästa nytta. Vi planerar och prioriterar för ett optimalt resursutnyttjande och har en ändamålsenlig och tydlig ärendehantering.

Vårt arbete stimuleras av en framgångsrik samverkan med andra aktörer. Som expertmyndighet stöder vi landskapsregeringen för att uppnå ett ändamålsenligt regelverk, en stabil plattform och goda förutsättningar att utföra vårt arbete.

Vi är kunniga och följer utvecklingen inom vårt arbetsfält genom en kontinuerlig och individuell kompetensutveckling. Personalen är engagerad och tar ett stort personligt ansvar för sitt och andras arbete. Vi är jämlika, visar respekt och förtroende för varandra samt samarbetar för att nå bästa resultat.

### ***För ett levande örike i en ren och trygg livsmiljö***

Vårt arbete bidrar till en hållbar samhällsutveckling och en god livsmiljö på Åland. Vi tillhandahåller en förebyggande och säker veterinärvård med beredskap dygnet runt. Hos oss erbjuds myndigheter och allmänhet snabba, säkra och ackrediterade laboratorietjänster inom livsmedel, jordbruk och miljö. I vår myndighetsutövning förebyggs och begränsas risker i vår inomhus- och utomhusmiljö så att människors och djurs hälsa inte kommer till skada. Med stöd av lagstiftningen söks ständigt en balans mellan enskilda och allmänna intressen och genom information, aktiv tillsyn och effektiv prövning eftersträvas ett långsiktigt hållbart nyttjande av naturresurserna.

Våra tjänsteuppdrag har vi fått för att berika det åländska samhället med lokal, trygg och lättillgänglig service. Genom kunskapsspridning, stöd och tillämpning av regelverket inom miljö- och hälsoskyddet ska vi trygga ett örike för människor och djur att leva i nu och i framtiden.

**Styrelsens ärenden 2008-2016**

Nedan ses en sammanställning av typen av ärenden styrelsen behandlat. Under 2014 förändrades praxisen inom myndigheten så att utlåtanden till domstol beslutas på tjänstemannanivå varvid styrelsens ärenden inom detta område minskar.

|              | <b>Tjänst</b> | <b>Domstol<br/>/JO</b> | <b>Budget<br/>/Taxa</b> | <b>VP/RP<br/>/VB</b> | <b>Ansvar/<br/>befog.</b> | <b>Arbets-<br/>ordning</b> |
|--------------|---------------|------------------------|-------------------------|----------------------|---------------------------|----------------------------|
| <b>2008</b>  | <b>31</b>     | <b>2</b>               | <b>3</b>                | <b>2</b>             | <b>2</b>                  | <b>1</b>                   |
| <b>2009</b>  | <b>32</b>     | <b>13</b>              | <b>5</b>                | <b>3</b>             | <b>2</b>                  | <b>0</b>                   |
| <b>2010</b>  | <b>20</b>     | <b>8</b>               | <b>9</b>                | <b>2</b>             | <b>1</b>                  | <b>2</b>                   |
| <b>2011</b>  | <b>17</b>     | <b>5</b>               | <b>6</b>                | <b>2</b>             | <b>3</b>                  | <b>0</b>                   |
| <b>2012</b>  | <b>14</b>     | <b>2</b>               | <b>6</b>                | <b>2</b>             | <b>7</b>                  | <b>0</b>                   |
| <b>2013</b>  | <b>22</b>     | <b>3</b>               | <b>6</b>                | <b>2</b>             | <b>3</b>                  | <b>0</b>                   |
| <b>2014</b>  | <b>13</b>     | <b>4</b>               | <b>4</b>                | <b>2</b>             | <b>3</b>                  | <b>0</b>                   |
| <b>2015</b>  | <b>15</b>     | <b>2</b>               | <b>8</b>                | <b>2</b>             | <b>2</b>                  | <b>1</b>                   |
| <b>2016</b>  | <b>12</b>     | <b>2</b>               | <b>12</b>               | <b>3</b>             | <b>1</b>                  | <b>1</b>                   |
|              |               |                        |                         |                      |                           |                            |
| <b>Summa</b> | <b>176</b>    | <b>41</b>              | <b>59</b>               | <b>20</b>            | <b>24</b>                 | <b>5</b>                   |
|              |               |                        |                         |                      |                           |                            |

**Nyckeltal - Prövning och tillsyn 2010-2016**

Nedan ses en sammanställning ur ärendehanteringsdatabasen över ärenden i myndigheten 2010-2016.

| <b>Typ</b>        | <b>2010</b> | <b>2011</b> | <b>2012</b> | <b>2013</b> | <b>2014</b> | <b>2015</b> | <b>2016</b> | <b>Öppna ärenden<br/>31.12.2016</b> |
|-------------------|-------------|-------------|-------------|-------------|-------------|-------------|-------------|-------------------------------------|
| Miljötillstånd    | 17          | 24          | 22          | 20          | 17          | 10          | 14          | 28                                  |
| Övriga prövningar | 398         | 445         | 448         | 382         | 267         | 309         | 287         | 44                                  |
| Tillsynsärenden   | 220         | 210         | 179         | 253         | 173         | 251         | 455         | 108                                 |
| Registreringar    |             |             |             | 122         | 87          | 114         | 97          | 0                                   |
| Kontrollprogram   | 233         | 236         | 280         | 252         | 261         | 216         | 231         | 246                                 |
| Klagomålsärenden  | 36          | 30          | 56          | 63          | 81          | 46          | 51          | 71                                  |

**Tillsynsprojekt 2016 – Sammanställning**

Nedan ses en sammanställning över tillsynsprojekten 2016.

*Årligen återkommande tillsyn*

*Miljöskydd och kemikalier*

behandlingsanläggning – farligt avfall utfört

upplag för flytande bränslen eller kemikalier utfört

*Avloppsrening*

avloppsanläggning över 900 pe utfört

avloppsanläggning 100- 900 pe utfört

*Byggbjekt (offentliga lokaler, inkvartering, hygienanläggningar, konsumentssäkerhet)*

stor simanläggning utfört

EU-badstrand utfört

allmän badstrand utfört

*Vatten*

vattenverk över 10 000 pe utfört

vattenverk 1 000 – 10 000 pe utfört

*Livsmedel*

fiskslakteri och fiskförädling utfört

mejerier utfört

slakterier, styckerier och köttförädling utfört

livsmedelsindustri och färdigmatsfabrik utfört

passagerarfärjor i reguljär trafik till landskapet utfört

centralkök utfört

stormarket utfört

alkoholserveringstillsynsprojekt utfört

### *Tillsynsprojekt med projektintervall över ett år*

#### *Djurhållning*

|                                   |               |
|-----------------------------------|---------------|
| Djurstall över 150 de från 2015   | delvis utfört |
| Djurstall 5-29 de, häst från 2015 | ej utfört     |
| Fiskodling                        | 2016          |
| Djurstall 30-150 de, nötkött      | 2016          |

#### *Miljöskydd och kemikalier*

|  |           |
|--|-----------|
| Täkter, tillståndspliktiga från 2015   | ej utfört |
| Täkter, granskningspliktiga från 2015  | ej utfört |
| Motorsportbana, MG-pliktig   | utfört    |
| Tvättereri för mer än 1 ton tvättgods/dygn eller kemptvätt   | utfört    |
| Metall- eller kemisk industri eller motsvarande anläggning där flyktiga organiska föreningar används | utfört    |
| Asfalt-, cement- och betongstation   | ej utfört |
| Varv, över 12 meter  | utfört    |
| Fordonslackering   | utfört    |
| Stenbrott, stenkross   | utfört    |

#### *Byggobjekt (offentliga lokaler, inkvartering, hygienanläggningar, konsumentssäkerhet)*

|  |           |                  |
|--|-----------|------------------|
| Programtjänster, äventyrsaktiviteter, klättercenter, slalomcenter                                      | från 2015 | ej utfört ny lag |
| Samlingslokal, stor (500 besökare/mån. eller fler)   | från 2015 | utfört           |
| Behandlingslokal (akupunktör, tatuerare, skönhetsalong och andra verksamheter med likartad hygienrisk) | från 2015 | utfört           |
| Lekpark (lekplats med möjlighet att vistas inomhus)  |           | utfört           |
| Skola  |           | utfört           |
| Idrottsanläggning, liten (godkänd för färre än 20 pers.)   |           | utfört           |

#### *Vatten*

|                                  |        |
|----------------------------------|--------|
| Ytvattenverk - 50-1 000 personer | utfört |
| Vattenledningsnät                | utfört |
| Vattenverk, små (<50 pe)         | utfört |

*Livsmedel*

|   |             |
|---|-------------|
| Glassbil från 2015  | fanns ingen |
| Bryggeri  | utfört      |
| Livsmedelstransportföretag, > 10 fordon   | behövdes ej |
| Äggpackerier  | utfört      |
| Anläggning för behandling eller förädling av potatis eller rotfrukt, mindre grönsaks-, rotfrukt-, frukt- eller bärproduktfabrik | utfört      |
| Matmäklare/livsmedelsimportör, -förmedlare  | utfört      |
| Kiosk   | utfört      |
| Livsmedelslager och partihandel   | utfört      |
| Livsmedelsaffär med hantering   | utfört      |
| Gatukök och café  | utfört      |

***Samtliga provtagningsprojekt som planerades för 2016 har utförts:***

- Maedi-Visna och Scrapie provtagning på fårgårdar
- främmande ämnen provtagning vid fiskrenserier och utlottade fiskodlingar, vars antal bestäms av producerad mängd fisk
- VHS- och fiskhälsokontroll vår och höst vid fiskrenserier och fiskodlingar, enligt ett av gemenskapen fastställt kontrollprogram
- främmande ämnen provtagningar av kött och grönsaker
- salmonellakontroll
- TSE-provtagning
- regelbundna provtagningar vid slakteriet och styckerierna
- badvattenprovtagning vid allmänna badstränder
- algövervakning vid de stationer som tilldelas myndigheten

Nyckeltal - Veterinärvården 2016

Sammanställning för veterinärvården 2009-2016

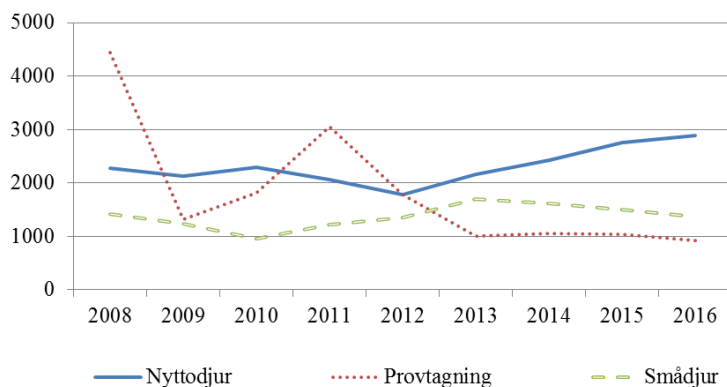
|                               | 2009        | 2010        | 2011        | 2012        | 2013        | 2014        | 2015        | 2016        |
|-------------------------------|-------------|-------------|-------------|-------------|-------------|-------------|-------------|-------------|
| <b>1. Sjukbesök-nyttodjur</b> |             |             |             |             |             |             |             |             |
| Nöt                           | 1554        | 1546        | 1424        | 1262        | 1565        | 1654        | 1752        | 1746        |
| Svin                          | 2           | 2           | 2           | 33          | 6           | 4           | 1           | 13          |
| Får                           | 131         | 297         | 191         | 78          | 46          | 131         | 193         | 374         |
| Häst                          | 438         | 447         | 451         | 406         | 546         | 642         | 816         | 762         |
| <b>Totalt</b>                 | <b>2125</b> | <b>2292</b> | <b>2068</b> | <b>1779</b> | <b>2163</b> | <b>2431</b> | <b>2762</b> | <b>2895</b> |

2. Provtagning enligt övervakningsprogram

|               |             |             |             |             |             |             |             |            |
|---------------|-------------|-------------|-------------|-------------|-------------|-------------|-------------|------------|
| Nöt           | 87          | 73          | 243         | 36          | 17          | 14          | 52          | 25         |
| Svin          | 0           | 0           | 1           | 0           | 0           |             | 1           | 12         |
| Får           | 829         | 1739        | 2635        | 1704        | 362         | 367         | 263         | 245        |
| Fisk          | 400         | saknas      | 172         | 30          | 0           |             | 719         | 640        |
| Fjäderfä      | 0           | 2           | 2           | 12          | 0           |             | 1           |            |
| <b>Totalt</b> | <b>1316</b> | <b>1814</b> | <b>3053</b> | <b>1782</b> | <b>1000</b> | <b>1059</b> | <b>1036</b> | <b>922</b> |

3. Antal djur på smådjursmottagning

|               |             |             |             |             |             |             |             |             |
|---------------|-------------|-------------|-------------|-------------|-------------|-------------|-------------|-------------|
| Hund          | 709         | 531         | 647         | 817         | 1026        | 961         | 870         | 823         |
| Katt          | 505         | 408         | 542         | 507         | 645         | 635         | 609         | 530         |
| Kanin         | 16          | 14          | 23          | 18          | 15          | 13          | 9           | 8           |
| Övriga        | 12          | 10          | 15          | 13          | 13          | 5           | 8           | 9           |
| <b>Totalt</b> | <b>1242</b> | <b>963</b>  | <b>1227</b> | <b>1355</b> | <b>1699</b> | <b>1614</b> | <b>1496</b> | <b>1370</b> |
| Sjukbesök     |             |             |             |             |             |             |             |             |
| <b>Totalt</b> | <b>3367</b> | <b>3255</b> | <b>3295</b> | <b>3134</b> | <b>3862</b> | <b>4045</b> | <b>4258</b> | <b>4265</b> |

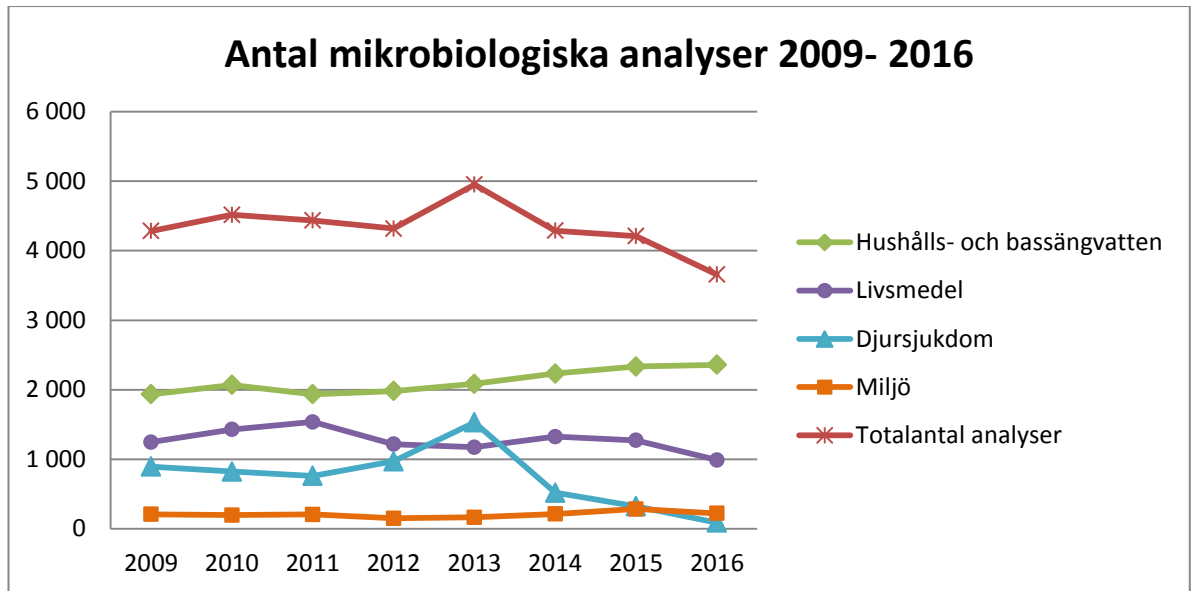


### Nyckeltal laboratoriet mikrobiologiska analyser

### Bilaga 7

| Vattenundersökningar                          | 2009         | 2010         | 2011         | 2012         | 2013         | 2014         | 2015         | 2016         |
|---|--------------|--------------|--------------|--------------|--------------|--------------|--------------|--------------|
| Hushållsvatten                                | 1 415        | 1 476        | 1 391        | 1 381        | 1 620        | 1 748        | 1 823        | 1 824        |
| Badvatten (naturligt)                         | 162          | 166          | 258          | 276          | 250          | 258          | 264          | 269          |
| Bassänger och pooler                          | 338          | 340          | 255          | 208          | 213          | 225          | 234          | 233          |
| Råvatten                                      | 9            | 16           | 25           | 109          |              |              |              | 2            |
| Övrigt vatten                                 | 11           | 71           | 6            | 8            | 2            | 2            | 12           | 32           |
| <b>Totalt</b>                                 | <b>1 935</b> | <b>2 069</b> | <b>1 935</b> | <b>1 982</b> | <b>2 085</b> | <b>2 233</b> | <b>2 333</b> | <b>2 360</b> |
| <b>Livsmedelsundersökningar</b>               |              |              |              |              |              |              |              |              |
|   | 2009         | 2010         | 2011         | 2012         | 2013         | 2014         | 2015         | 2016         |
| Mjök  | 19           | 17           | 5            | 23           | 23           | 440          | 397          | 269          |
| Köttprov från slakteri                        | 199          |              | 181          | 130          | 196          | 146          | 173          | 197          |
| - varav salmonellaprov                        | 65           | 83           | 83           | 76           | 85           | 57           | 63           | 63           |
| Div. livsmedel (ex. glass, köttfärs, sallad ) | 1 029        | 1 411        | 1 350        | 1 057        | 935          | 737          | 689          | 522          |
| Matförgiftningar                              |              |              |              | 6            | 20           | 2            | 13           |              |
| <b>Totalt</b>                                 | <b>1 247</b> | <b>1 428</b> | <b>1 536</b> | <b>1 216</b> | <b>1 174</b> | <b>1 325</b> | <b>1 272</b> | <b>988</b>   |
| <b>Djursjukdomsundersökningar</b>             |              |              |              |              |              |              |              |              |
|   | 2009         | 2010         | 2011         | 2012         | 2013         | 2014         | 2015         | 2016         |
| Allmänna kliniska prover t ex urin och hud    | 93           | 129          | 102          | 126          | 149          | 94           | 76           | 18           |
| Juverinflammationer nötkreatur                | 779          | 667          | 647          | 829          | 1 366        | 400          | 220          | 28           |
| Samonella - avföringsprov                     | 22           | 26           | 11           | 16           | 14           | 26           | 26           | 43           |
| <b>Totalt</b>                                 | <b>894</b>   | <b>822</b>   | <b>760</b>   | <b>971</b>   | <b>1 529</b> | <b>520</b>   | <b>322</b>   | <b>89</b>    |
| <b>Miljöundersökningar</b>                    |              |              |              |              |              |              |              |              |
|   | 2009         | 2010         | 2011         | 2012         | 2013         | 2014         | 2015         | 2016         |
| Hygienundersökning: Kontaktplatta, svabb m.m  | 191          | 196          | 202          | 147          | 164          | 211          | 283          | 221          |
| Radioaktivitetsmätning                        | 18           |              |              |              |              |              |              |              |
| Identifikation av skadeinsekter               |              | 1            | 4            | 3            |              | 1            |              |              |
| <b>Miljöundersökningar totalt</b>             | <b>209</b>   | <b>197</b>   | <b>206</b>   | <b>150</b>   | <b>164</b>   | <b>212</b>   | <b>283</b>   | <b>221</b>   |
| <b>Totalt - Analyser</b>                      | <b>4 285</b> | <b>4 516</b> | <b>4 437</b> | <b>4 319</b> | <b>4 952</b> | <b>4 290</b> | <b>4 210</b> | <b>3 658</b> |





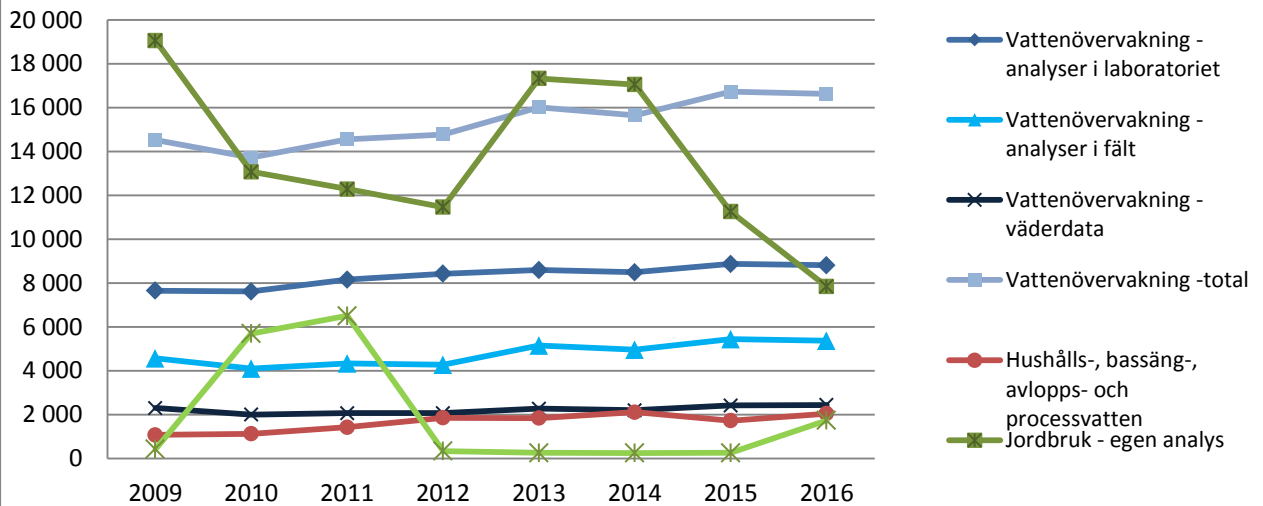
| Årtal                       | 2009  | 2010  | 2011  | 2012  | 2013  | 2014  | 2015  | 2016  |
|-----------------------------|-------|-------|-------|-------|-------|-------|-------|-------|
| Hushålls- och bassängvatten | 1 935 | 2 069 | 1 935 | 1 982 | 2 085 | 2 233 | 2 333 | 2 360 |
| Livsmedel                   | 1 247 | 1 428 | 1 536 | 1 216 | 1 174 | 1 325 | 1 272 | 988   |
| Djursjukdom                 | 894   | 822   | 760   | 971   | 1 529 | 520   | 322   | 89    |
| Miljö                       | 209   | 197   | 206   | 150   | 164   | 212   | 283   | 221   |
| Totalantal analyser         | 4 285 | 4 516 | 4 437 | 4 319 | 4 952 | 4 290 | 4 210 | 3 658 |

**Nyckeltal laboratoriet fysikalisk-kemiska analyser**

**Bilaga 8**

| Vattenövervakningsprogrammet                                 |           |           |           |           |           |           |           |           |
|--|-----------|-----------|-----------|-----------|-----------|-----------|-----------|-----------|
|  | 2009      | 2010      | 2011      | 2012      | 2013      | 2014      | 2015      | 2016      |
| Sjöar  | 4907      | 5619      | 5609      | 5869      | 6492      | 6894      | 6943      | 7168      |
| - varav dricksvattentäkter                                   |           |           |           | 2739      | 2650      | 3025      | 3226      | 3489      |
| Diken  | 1365      | 1205      | 1094      | 1237      | 1166      | 1135      | 1239      | 1319      |
| - varav laboratorieanalyser                                  | 724       | 660       | 568       | 638       | 658       | 730       | 846       | 898       |
| Grundvattennivåer  |           |           |           | 120       | 120       | 120       | 125       | 130       |
| Havsvattenprover   | 7386      | 6481      | 7842      | 7522      | 8213      | 7324      | 8386      | 7973      |
| bl.a. intensivprovtagning,<br>ytkartering,<br>syrekartering. |           |           |           |           |           |           |           |           |
| Bottenfauna  |           | 41        | 39        | 36        | 42        | 39        | 39        | 42        |
| Övrigt i samarbete med<br>Miljöbyrån                         | 861       | 412       | 15        | 27        | 25        | 189       | 36        | 34        |
| Totalt   | 14<br>519 | 13<br>717 | 14<br>560 | 14<br>775 | 16<br>016 | 15<br>652 | 16<br>729 | 16<br>624 |
| -varav fältanalyser  | 4562      | 4101      | 4331      | 4276      | 5150      | 4962      | 5439      | 5368      |
| -varav väderdata   | 2302      | 2000      | 2070      | 2070      | 2271      | 2200      | 2420      | 2439      |
| -analyser i lab  | 7<br>655  | 7<br>616  | 8<br>159  | 8<br>429  | 8<br>595  | 8 490     | 8 870     | 8 817     |
| Hushålls- och övriga vatten                                  |           |           |           |           |           |           |           |           |
|  | 2009      | 2010      | 2011      | 2012      | 2013      | 2014      | 2015      | 2016      |
| Process- och avloppsvatten                                   | 390       | 297       | 248       | 306       | 281       | 289       | 266       | 353       |
| Hushållsvatten (inkl radon)                                  | 687       | 832       | 1180      | 932       | 983       | 1083      | 767       | 882       |
| Bassängvatten  | 272       | 413       | 431       | 496       | 479       | 531       | 622       | 548       |
| Övrigt   | 18        | 84        | 39        | 124       | 103       | 207       | 71        | 264       |
| Totalt   | 1077      | 1129      | 1428      | 1858      | 1846      | 2110      | 1726      | 2047      |
| -varav köpta tjänster  |           |           | 45        | 40        | 70        | 85        | 75        | 70        |
| Jordbruk   |           |           |           |           |           |           |           |           |
|  | 2009      | 2010      | 2011      | 2012      | 2013      | 2014      | 2015      | 2016      |
| Jordprover   | 18<br>117 | 17<br>848 | 18<br>117 | 11<br>414 | 17<br>332 | 17055     | 11261     | 7840      |
| Foder o. livsmedel (analys vid<br>annat lab from -13)        | 1128      | 922       | 430       | 184       | 82        | 184       | 40        | 88        |
| Gödsel (analys vid annat lab)                                | 244       | 244       | 244       | 208       | 176       | 208       | 222       | 222       |
| Totalt   | 19<br>489 | 18<br>770 | 18<br>791 | 11<br>806 | 17<br>590 | 17<br>447 | 11<br>523 | 8 150     |
| -varav utförda själva  | 19<br>065 | 13<br>076 | 12<br>286 | 11<br>464 | 17<br>332 | 17055     | 11261     | 7840      |
| -varav köpta tjänster  | 424       | 5694      | 6505      | 342       | 258       | 252       | 262       | 1741      |

### Antal fysikalisk-kemiska analyser 2009 - 2016



| Analys  | 2009   | 2010   | 2011   | 2012   | 2013   | 2014   | 2015   | 2016   |
|---|--------|--------|--------|--------|--------|--------|--------|--------|
| Vattenövervakning - analyser i laboratoriet     | 7 655  | 7 616  | 8 159  | 8 429  | 8 595  | 8 490  | 8 870  | 8 817  |
| Vattenövervakning - analyser i fält             | 4 562  | 4 101  | 4 331  | 4 276  | 5 150  | 4 962  | 5 439  | 5 368  |
| Vattenövervakning - väderdata                   | 2 302  | 2 000  | 2 070  | 2 070  | 2 271  | 2 200  | 2 420  | 2 439  |
| Vattenövervakning - total                       | 14 519 | 13 717 | 14 560 | 14 775 | 16 016 | 15 652 | 16 729 | 16 624 |
| Hushålls-, bassäng-, avlopps- och processvatten | 1 077  | 1 129  | 1 428  | 1 858  | 1 846  | 2 110  | 1 726  | 2 047  |
| Jordbruk - egen analys                          | 19 065 | 13 076 | 12 286 | 11 464 | 17 332 | 17 055 | 11 261 | 7 840  |
| Jordbruk - annat laboratorium                   | 424    | 5 694  | 6 505  | 342    | 258    | 252    | 262    | 1 741  |